



# Precios e ingresos a la Unidad Agroalimentaria Metropolitana

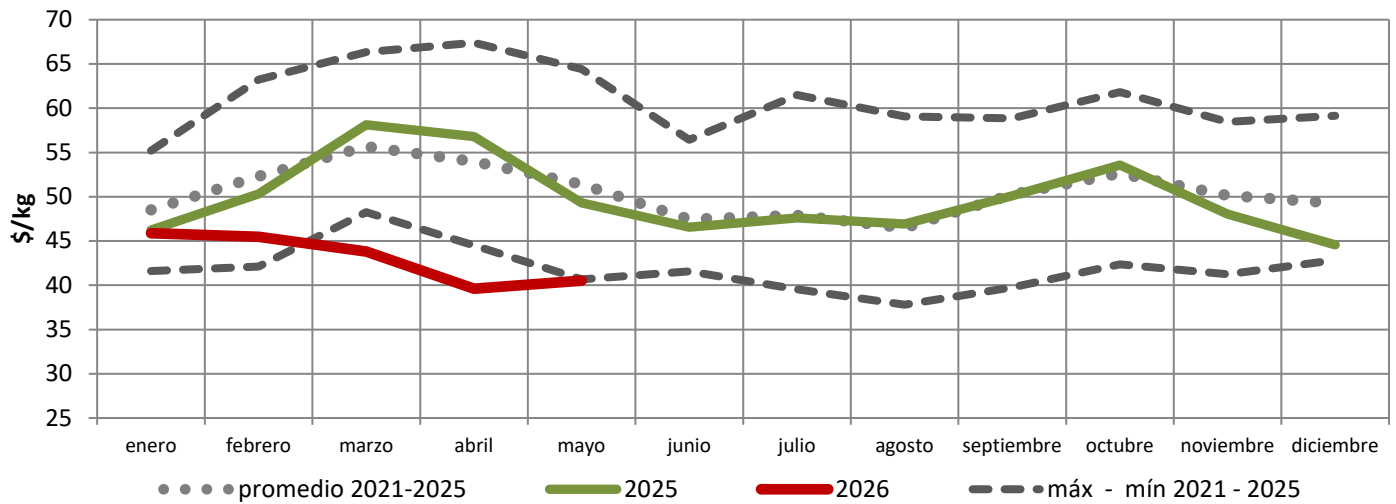
## Mayo de 2026

El Valor Kilo Canasta <sup>(1)</sup> del mes de mayo de 2026 aumentó 2,3% con respecto a abril de 2026, al pasar de 39,6 a 40,5 pesos/kg.

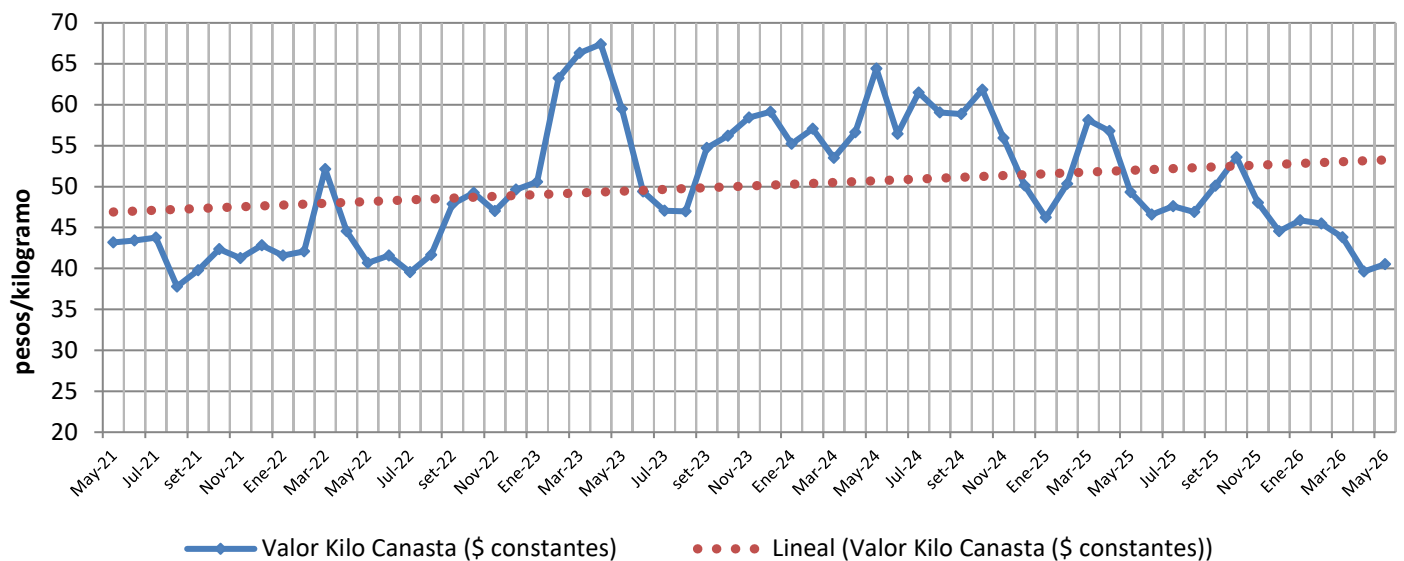
Comparado con el valor promedio de mayo de los últimos cinco años se ubica 21,2% por debajo.

Comparado con mayo de 2025, se ubica 17,8% por debajo.

### Valor Kilo Canasta (VKC)



### Evolución del Valor Kilo Canasta de últimos cinco años



(1) El VKC surge de sumar los precios promedio mensuales de los treinta principales productos ponderados de acuerdo con su incidencia en los ingresos a la UAM. Los valores de VKC históricos son actualizados al mes en estudio (llevados a valores constantes mediante el IPC). Estos treinta productos quedan fijos a los efectos del cálculo y son los principales que sumados acumulan entre el 94% y 98% de los ingresos.

Comparación del precio mayorista de frutas y hortalizas a la UAM con respecto al mes anterior y al promedio de los últimos cinco años en el Mercado Modelo/UAM, expresado en pesos/kilo.

	Promedio (*) Mayo	Mayo 2025	Abril 2026	Mayo 2026	Variación mes anterior	Variación año anterior	Variación promedio
Papa	48,9	48,5	34,8	40,1	15%	-17%	-18%
Tomate	101,6	75,9	22,6	47,6	111%	-37%	-53%
Cebolla	42,7	48,7	22,1	23,8	8%	-51%	-44%
Zanahoria	50,1	35,4	28,3	29,8	5%	-16%	-41%
Boniato	32,3	21,3	27,4	29,9	9%	41%	-7%
Morrón Rojo	146,4	95,4	74,2	99,6	34%	4%	-32%
Morrón Verde	66,5	47,0	51,0	51,1	0%	9%	-23%
Zapallito	53,7	30,2	33,2	49,2	48%	63%	-8%
Zapallo Kabutiá	24,9	19,4	21,4	21,3	0%	10%	-14%
Lechuga	60,3	33,6	80,4	61,2	-24%	82%	2%
Acelga	26,0	20,1	21,4	28,1	32%	40%	8%
Calabacín	24,9	18,1	20,1	20,3	1%	12%	-19%
Choclo	73,2	78,5	54,5	67,2	23%	-14%	-8%
Remolacha	56,6	38,1	49,4	63,9	29%	68%	13%
Espinaca	60,9	41,7	63,2	55,4	-12%	33%	-9%
Berenjena	61,0	41,2	59,6	57,4	-4%	39%	-6%
Pepino	47,3	17,8	32,3	53,8	66%	201%	14%
Repollo	58,1	37,7	53,3	46,0	-14%	22%	-21%
Banana	54,5	55,2	49,6	46,7	-6%	-15%	-14%
Manzana	61,4	74,8	63,2	57,9	-8%	-23%	-6%
Naranja	38,1	31,4	44,3	34,1	-23%	9%	-10%
Mandarina	31,9	39,2	25,0	19,2	-23%	-51%	-40%
Sandía	83,7	0,0	20,4	37,5	84%	-	-55%
Durazno	76,3	0,0	64,7	0,0	-100%	-	-100%
Pera	61,1	122,3	55,0	56,5	3%	-54%	-8%
Limón	37,2	35,5	52,4	25,8	-51%	-27%	-31%
Melón	108,3	103,4	49,0	61,8	26%	-40%	-43%
Frutilla	317,6	259,4	435,1	408,3	-6%	57%	29%
Uva	129,1	171,8	76,6	81,5	6%	-53%	-37%
Kiwi	170,3	172,7	208,2	186,6	-10%	8%	10%

(\*) Promedio del mes en curso para los últimos cinco años cerrados (2021-2025).

Criterio de color de la variación: > 10% Azul  
- 10% a 10% Verde  
< -10% Rojo



Comparación del ingreso de frutas y hortalizas a la UAM con respecto al mes anterior y al promedio de los últimos cinco años en el Mercado Modelo/UAM, expresado en toneladas.

	Promedio (*) Mayo	Mayo 2025	Abril 2026	Mayo 2026	Variación mes anterior	Variación año anterior	Variación promedio
Papa	6.341	6.155	6.854	<b>6.440</b>	-6%	5%	2%
Tomate	1.375	1.656	2.503	<b>1.650</b>	-34%	0%	20%
Cebolla	1.726	1.823	1.914	<b>1.870</b>	-2%	3%	8%
Zanahoria	1.643	1.840	1.749	<b>1.729</b>	-1%	-6%	5%
Boniato	1.750	1.802	2.197	<b>2.279</b>	4%	27%	30%
Morrón Rojo	756	701	748	<b>668</b>	-11%	-5%	-12%
Morrón Verde	404	439	564	<b>565</b>	0%	29%	40%
Zapallito	494	466	482	<b>353</b>	-27%	-24%	-29%
Zapallo Kabutiá	732	733	767	<b>902</b>	18%	23%	23%
Lechuga	484	606	515	<b>413</b>	-20%	-32%	-15%
Acelga	421	437	381	<b>351</b>	-8%	-20%	-17%
Calabacín	707	817	836	<b>888</b>	6%	9%	26%
Choclo	294	256	340	<b>308</b>	-9%	21%	5%
Remolacha	135	161	149	<b>112</b>	-25%	-31%	-17%
Espinaca	208	241	148	<b>166</b>	12%	-31%	-20%
Berenjena	151	154	180	<b>145</b>	-20%	-6%	-4%
Pepino	109	245	332	<b>295</b>	-11%	20%	170%
Repollo	155	183	174	<b>156</b>	-10%	-15%	1%
<i>subtotal</i>	17.885	18.715	20.831	<b>19.289</b>	-7%	3%	8%
Banana	3.383	3.474	2.824	<b>3.570</b>	26%	3%	6%
Manzana	1.880	1.885	2.022	<b>1.845</b>	-9%	-2%	-2%
Naranja	1.913	2.402	2.467	<b>2.351</b>	-5%	-2%	23%
Mandarina	2.587	2.180	2.084	<b>2.723</b>	31%	25%	5%
Sandía	13	14	44	<b>30</b>	-33%	107%	119%
Durazno	0	0	70	<b>0</b>	-100%	-	-15%
Pera	905	709	1.197	<b>954</b>	-20%	34%	5%
Limón	620	726	789	<b>830</b>	5%	14%	34%
Melón	39	72	71	<b>18</b>	-75%	-75%	-54%
Frutilla	73	91	18	<b>18</b>	0%	-80%	-75%
Uva	113	118	466	<b>265</b>	-43%	125%	134%
Kiwi	123	86	104	<b>174</b>	68%	103%	42%
<i>subtotal</i>	11.649	11.757	12.157	<b>12.779</b>	5%	9%	10%
<b>Total UAM</b>	<b>30.922</b>	<b>32.079</b>	<b>35.040</b>	<b>33.891</b>	<b>-3%</b>	<b>6%</b>	<b>10%</b>

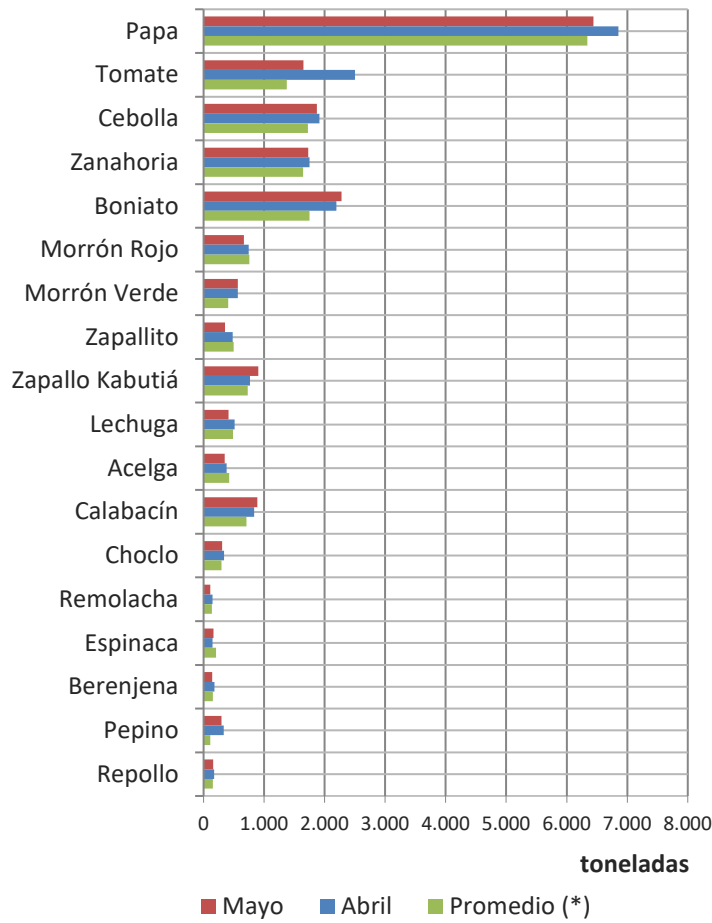
(\*) Promedio del mes en curso para los últimos cinco años cerrados (2021-2025).

Criterio de color de la variación: > 10% Azul  
- 10% a 10% Verde  
< -10% Rojo

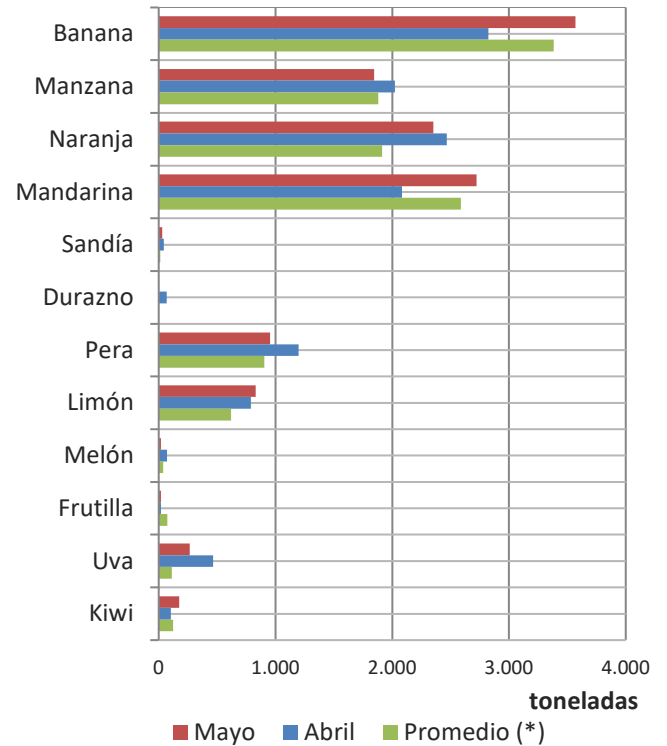


Comparación del ingreso de frutas y hortalizas a la UAM con respecto al mes anterior y al promedio de los últimos cinco años (\*) en el Mercado Modelo/UAM, expresado en toneladas.

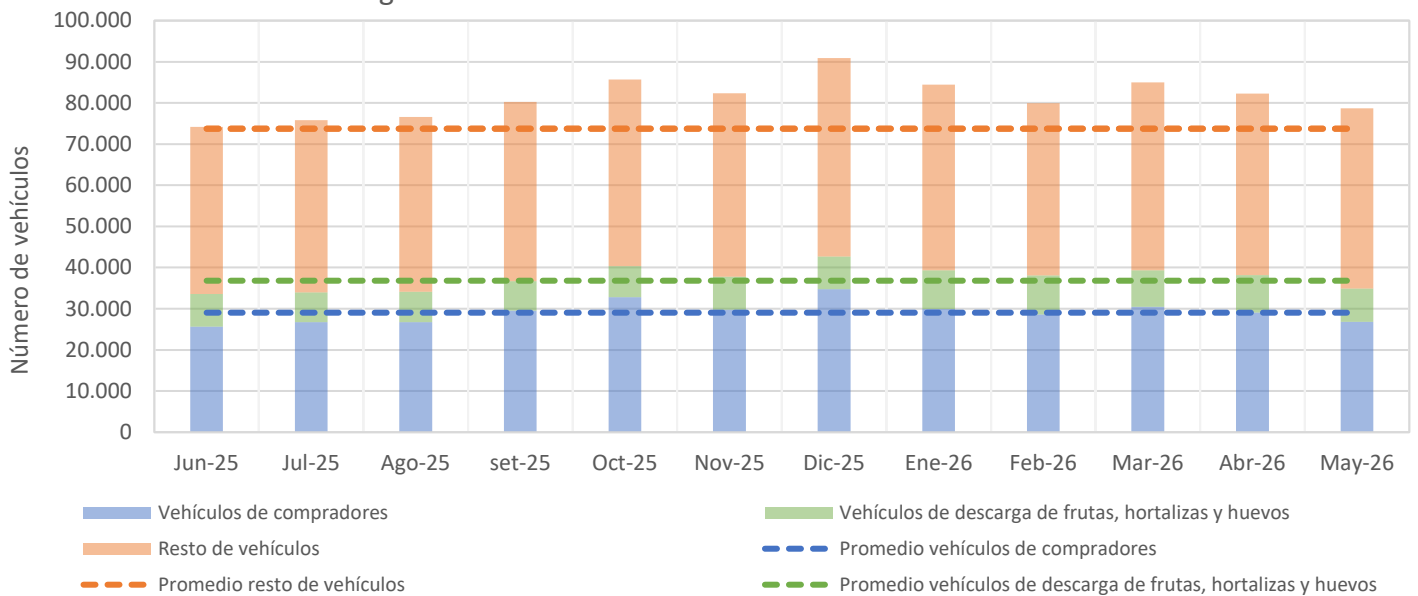
### Oferta mayorista de hortalizas



### Oferta mayorista de frutas



### Registro de afluencia mensual de vehículos a la UAM



**Ingresaron en mayo al país las siguientes frutas y hortalizas frescas: limón y/o lima: 207 toneladas; naranja: 53 toneladas; sandía: 39 toneladas; arándano: 36 toneladas, melón: 24 toneladas.**