



# Precios e ingresos a la Unidad Agroalimentaria Metropolitana

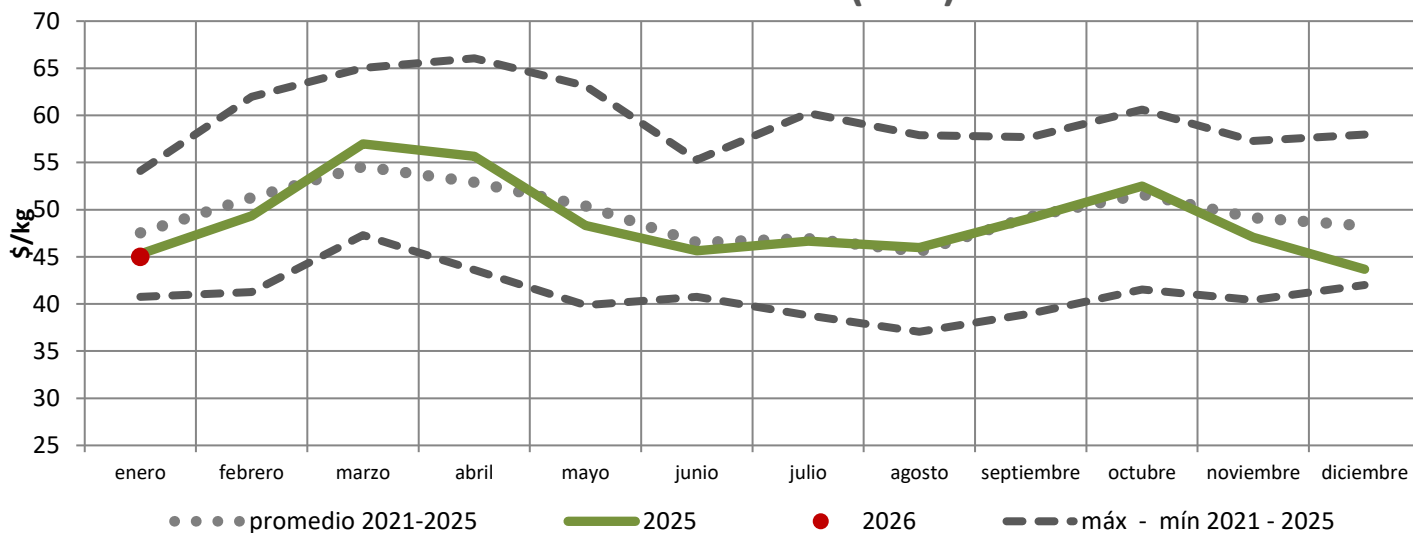
## Enero de 2026

El Valor Kilogramo Canasta<sup>(1)</sup> del mes de enero de 2026 aumento 2,9% con respecto a diciembre de 2025, al pasar de 43,3 a 45 pesos/kg.

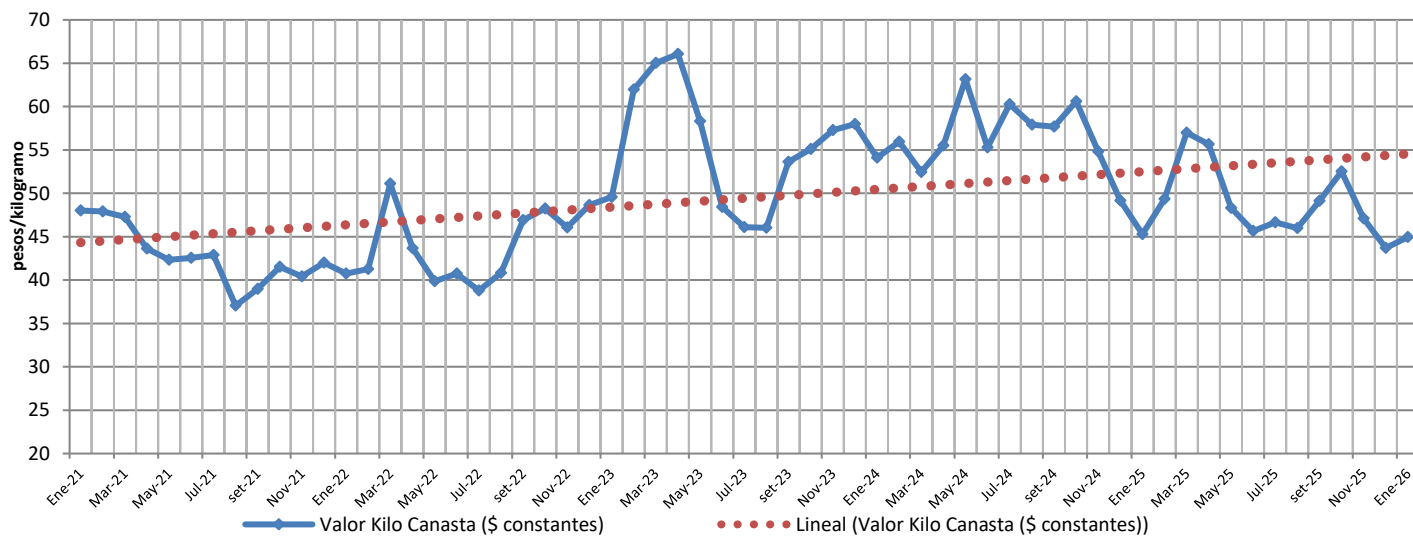
Comparado con el valor promedio de enero de los últimos cinco años se ubica 5,4% por debajo.

Comparado con enero de 2025, se ubica 0,7% por debajo.

### Valor Kilo Canasta (VKC)



### Evolución del Valor Kilo Canasta de últimos cinco años



(1) El VKC surge de sumar los precios promedio mensuales de los treinta principales productos ponderados de acuerdo con su incidencia en los ingresos a la UAM. Los valores de VKC históricos son actualizados al mes en estudio (llevados a valores constantes mediante el IPC). Estos treinta productos quedan fijos a los efectos del cálculo y son los principales que sumados acumulan entre el 94% y 98% de los ingresos.

Comparación del precio mayorista de frutas y hortalizas a la UAM con respecto al mes anterior y al promedio de los últimos cinco años en el Mercado Modelo/UAM, expresado en pesos/kilo.

	Promedio (*) Enero	Enero 2025	Diciembre 2025	Enero 2026	Variación mes anterior	Variación año anterior	Variación promedio
Papa	38,4	45,7	37,2	34,8	-6%	-24%	-9%
Tomate	53,2	23,7	33,6	46,4	38%	96%	-13%
Cebolla	28,5	35,3	21,4	16,6	-22%	-53%	-42%
Zanahoria	23,8	23,3	17,6	17,5	-1%	-25%	-27%
Boniato	48,6	35,6	37,2	42,7	15%	20%	-12%
Morrón Rojo	68,5	46,7	130,2	52,2	-60%	12%	-24%
Morrón Verde	47,5	34,7	46,3	41,8	-10%	20%	-12%
Zapallito	25,8	21,4	25,2	32,2	28%	51%	25%
Zapallo Kabutiá	25,5	19,3	33,5	26,8	-20%	39%	5%
Lechuga	46,6	39,4	34,2	64,4	88%	64%	38%
Acelga	22,8	21,6	15,9	28,2	78%	31%	24%
Calabacín	24,3	23,0	54,0	24,7	-54%	7%	1%
Choclo	47,1	38,3	86,9	43,8	-50%	14%	-7%
Remolacha	35,8	42,8	27,6	47,8	73%	12%	33%
Espinaca	62,8	63,2	56,6	96,1	70%	52%	53%
Berenjena	53,2	51,0	36,5	62,8	72%	23%	18%
Pepino	45,0	27,1	20,3	35,8	76%	32%	-21%
Repollo	27,1	27,3	27,2	33,5	23%	23%	23%
Banana	62,0	61,1	60,9	51,6	-15%	-16%	-17%
Manzana	88,1	95,7	86,5	84,9	-2%	-11%	-4%
Naranja	49,2	43,6	26,9	47,5	76%	9%	-4%
Mandarina	88,1	55,1	51,8	100,0	93%	82%	14%
Sandía	15,8	14,8	41,4	16,2	-61%	10%	2%
Durazno	78,9	83,9	78,7	53,2	-32%	-37%	-33%
Pera	100,7	104,3	186,8	109,9	-41%	5%	9%
Limón	53,5	73,8	53,0	89,7	69%	21%	68%
Melón	46,2	55,8	72,6	50,5	-31%	-9%	9%
Frutilla	151,3	143,8	106,2	215,5	103%	50%	42%
Uva	101,5	59,7	317,5	90,0	-72%	51%	-11%
Kiwi	199,2	218,9	325,4	257,6	-21%	18%	29%

(\*) Promedio del mes en curso para los últimos cinco años cerrados (2021-2025).

Criterio de color de la variación: > 10% Azul  
- 10% a 10% Verde  
< -10% Rojo



• OBSERVATORIO GRANJERO •



Ministerio  
de Ganadería,  
Agricultura y Pesca

Dirección General  
de la Granja



UNIDAD  
AGROALIMENTARIA  
METROPOLITANA

Comparación del ingreso de frutas y hortalizas a la UAM con respecto al mes anterior y al promedio de los últimos cinco años en el Mercado Modelo/UAM, expresado en toneladas.

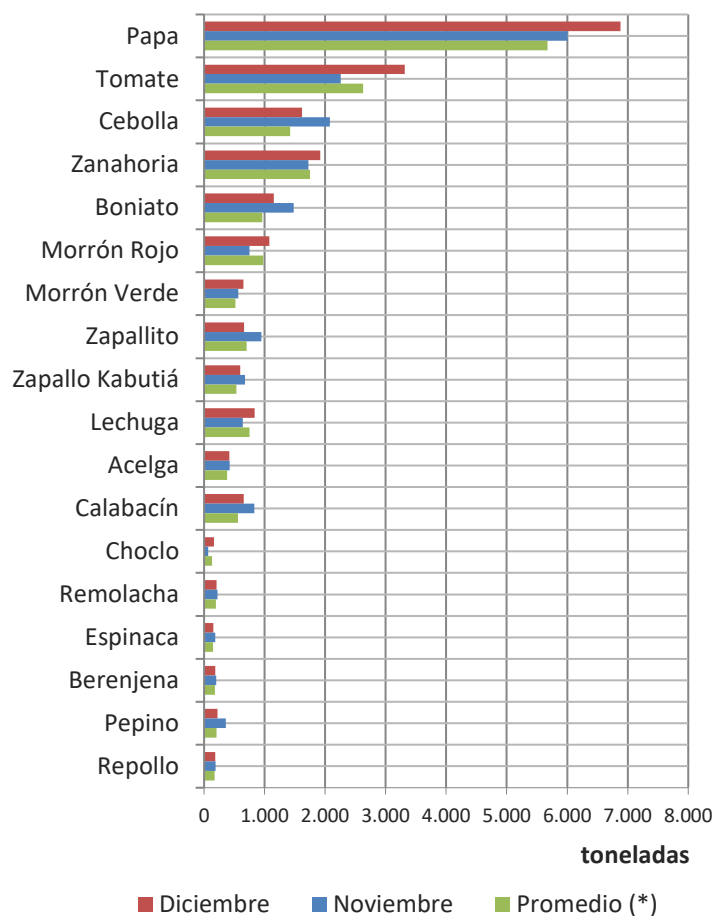
	Promedio (*) Enero	Enero 2025	Diciembre 2025	Enero 2026	Variación mes anterior	Variación año anterior	Variación promedio
Papa	5.211	4.586	6.878	<b>7.267</b>	6%	58%	39%
Tomate	2.228	2.977	3.316	<b>2.224</b>	-33%	-25%	0%
Cebolla	1.375	1.486	1.620	<b>1.675</b>	3%	13%	22%
Zanahoria	1.676	1.740	1.918	<b>2.048</b>	7%	18%	22%
Boniato	1.154	1.500	1.153	<b>1.457</b>	26%	-3%	26%
Morrón Rojo	699	817	1.077	<b>843</b>	-22%	3%	21%
Morrón Verde	398	458	652	<b>455</b>	-30%	-1%	14%
Zapallito	629	699	663	<b>660</b>	0%	-6%	5%
Zapallo Kabutiá	562	676	597	<b>578</b>	-3%	-15%	3%
Lechuga	696	824	835	<b>754</b>	-10%	-8%	8%
Acelga	366	422	419	<b>383</b>	-9%	-9%	5%
Calabacín	542	696	655	<b>669</b>	2%	-4%	23%
Choclo	173	208	164	<b>194</b>	18%	-7%	12%
Remolacha	154	193	205	<b>183</b>	-11%	-5%	19%
Espinaca	140	169	150	<b>100</b>	-34%	-41%	-29%
Berenjena	138	123	187	<b>124</b>	-33%	1%	-10%
Pepino	199	236	224	<b>205</b>	-8%	-13%	3%
Repollo	151	155	184	<b>188</b>	2%	21%	24%
<i>subtotal</i>	16.491	17.965	20.897	<b>20.008</b>	-4%	11%	21%
Banana	3.757	3.881	4.514	<b>3.982</b>	-12%	3%	6%
Manzana	1.676	1.987	1.957	<b>1.978</b>	1%	0%	18%
Naranja	2.159	2.479	3.169	<b>2.471</b>	-22%	0%	14%
Mandarina	331	395	356	<b>75</b>	-79%	-81%	-77%
Sandía	3.603	4.965	3.387	<b>4.001</b>	18%	-19%	11%
Durazno	1.297	1.539	1.849	<b>1.948</b>	5%	27%	50%
Pera	209	263	31	<b>329</b>	969%	25%	58%
Limón	1.005	1.467	1.377	<b>1.293</b>	-6%	-12%	29%
Melón	746	832	649	<b>715</b>	10%	-14%	-4%
Frutilla	250	234	622	<b>254</b>	-59%	9%	2%
Uva	485	698	192	<b>600</b>	212%	-14%	24%
Kiwi	187	205	197	<b>111</b>	-43%	-46%	-41%
<i>subtotal</i>	15.704	18.945	18.298	<b>17.759</b>	-3%	-6%	13%
<b>Total UAM</b>	<b>34.633</b>	<b>39.947</b>	<b>42.681</b>	<b>41.057</b>	<b>-4%</b>	<b>3%</b>	<b>19%</b>

(\*) Promedio del mes en curso para los últimos cinco años cerrados (2021-2025).

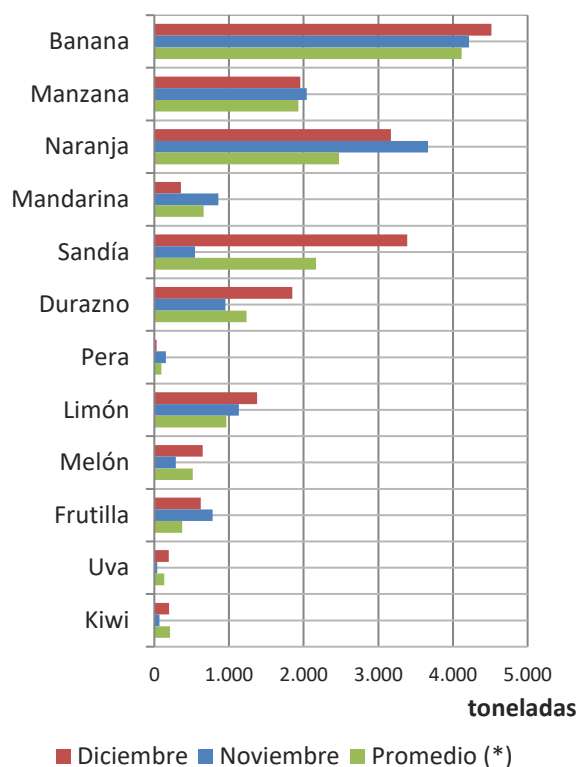
Criterio de color de la variación:   
 > 10% Azul  
 - 10% a 10% Verde  
 < -10% Rojo

Comparación del ingreso de frutas y hortalizas a la UAM con respecto al mes anterior y al promedio de los últimos cinco años (\*) en el Mercado Modelo/UAM, expresado en toneladas.

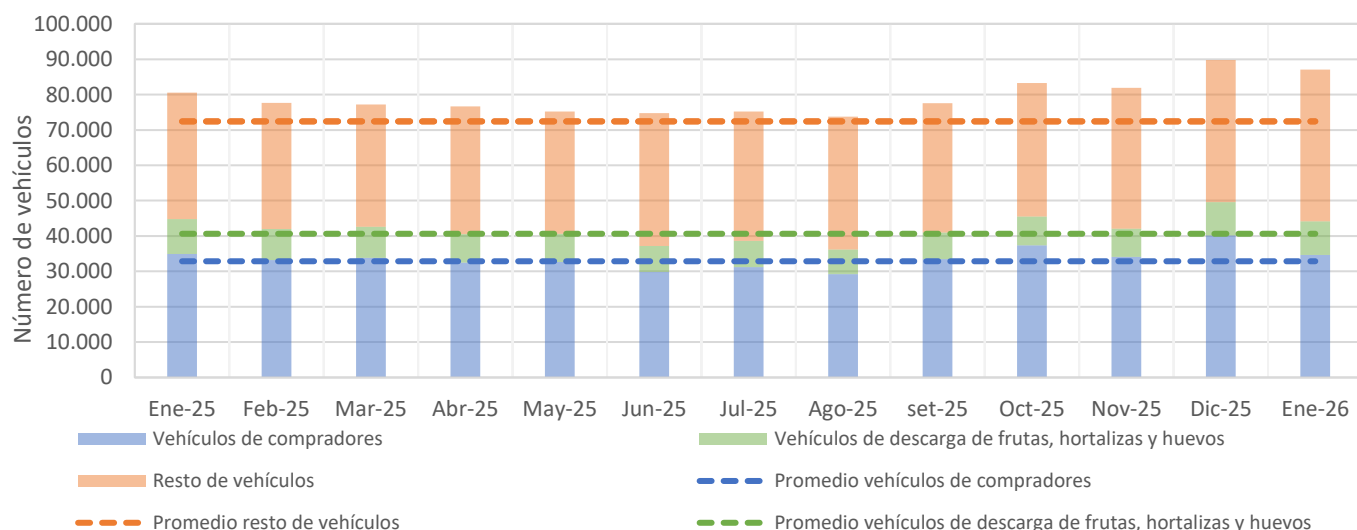
Oferta mayorista de hortalizas



Oferta mayorista de frutas



Registro de afluencia mensual de vehículos a la UAM



**Ingresaron en enero al país las siguientes frutas y hortalizas frescas:** limón y/o lima: 641 toneladas; pomelo: 68 toneladas; naranjas: 133 toneladas; mandarinas: 23 toneladas; arándano: 166 toneladas; melón: 23 toneladas; duraznos: 124 toneladas; ciruelas: 24 toneladas.