



• OBSERVATORIO GRANJERO •

## Zanahoria



Diciembre 2025

El equipo técnico del Observatorio Granjero realizó una recorrida de campo en la zona de El Colorado, localidad de San Antonio, con el objetivo de evaluar de primera mano el estado actual de los cultivos de zanahoria, analizar las perspectivas productivas para la presente temporada y documentar el nivel de tecnificación y las prácticas de manejo implementadas por los productores locales.

Esta actividad se enmarca en el trabajo permanente de monitoreo del sector hortifrutícola nacional que desarrolla el Observatorio.

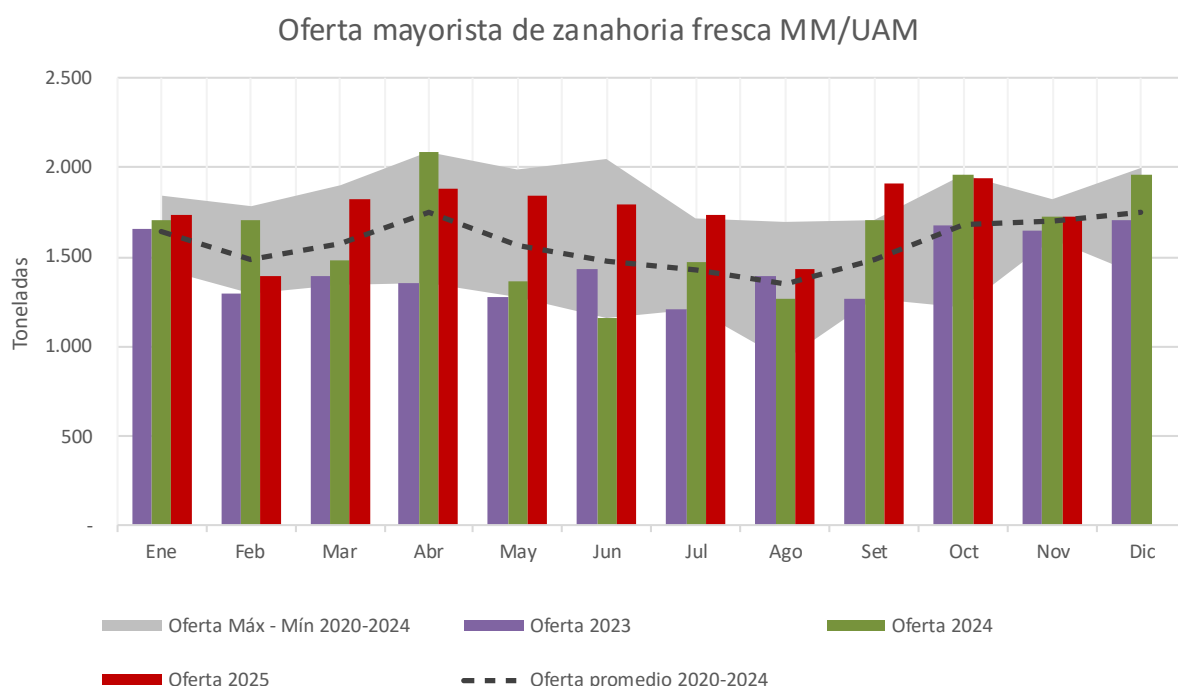
Durante el año 2024, la zanahoria se posicionó como la quinta hortaliza en volumen ingresado a la UAM y ocupó el noveno lugar en el ranking general, con 19.605 toneladas. En cuanto al valor bruto comercializado, también para el 2024, la zanahoria se ubicó en el décimo lugar del ranking con 18,3 millones de dólares, significando un 3,2% de los 569 millones de dólares comercializados de frutas y hortalizas en el mercado mayorista de la UAM en dicho año.

### Situación actual del cultivo y disponibilidad de producto

Al momento de la visita, según la información recabada, existe una cantidad significativa de zanahoria almacenada en cámaras de frío, destinada a abastecer el mercado durante el período estival. La calidad general del producto almacenado es buena, aunque los productores manifestaron preocupación respecto a las condiciones climáticas previstas para las próximas semanas, particularmente la combinación de altas temperaturas y eventos de lluvia, que podrían comprometer la calidad de las cosechas y la conservación del producto.

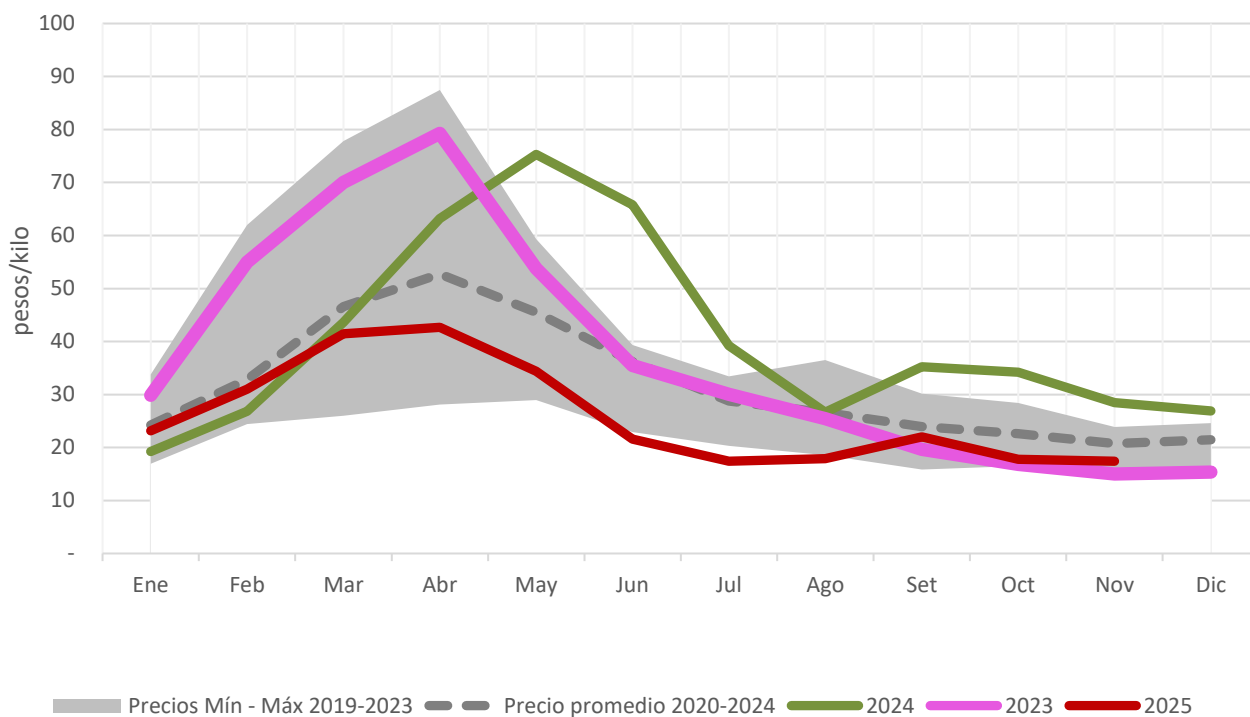
Un aspecto relevante comentado por los productores visitados fue la prolongación del período con oferta de zanahoria proveniente del litoral norte del país en relación con años anteriores. Fenómeno probablemente asociado con una primavera y un inicio de verano relativamente frescos, por lo que la zafra de esta región se prolongó más de lo habitual, solapándose con el inicio de la producción del sur. Tradicionalmente, durante el verano, el abastecimiento del mercado interno depende casi exclusivamente de la producción del sur.

En cuanto a los volúmenes ingresados al mercado mayorista, que se muestran en el siguiente gráfico, el presente año muestra un incremento significativo respecto a los dos años anteriores, con un promedio mensual superior a 1.740 toneladas. En comparación, en 2024 el promedio mensual fue de 1.634 toneladas, mientras que en 2023 se ubicó en 1.442 toneladas.



Este aumento en la oferta se refleja directamente en la evolución de los precios. Durante el año en curso, que se muestra en el siguiente gráfico, el precio promedio mensual por kilo se situó en \$ 25,3, sin superar el promedio histórico de los últimos años. En contraste, los precios llevados a valores constantes alcanzaron \$ 41,2/kg en 2023 y \$ 40,4/kg en 2024.

Precios constantes mayoristas de zanahoria fresca MM/UAM



### Nivel de tecnificación y procesos productivos

Se observó un alto nivel de tecnificación en las prácticas de siembra, manejo de cultivo, cosecha, clasificación y empaque y almacenamiento, que no sólo se observa en productores grandes, sino que también entre los productores medianos de la zona. Es habitual que cada unidad productiva cuente con maquinaria propia y especializada, incluyendo sembradoras, cosechadoras y sistemas de lavado mecanizados. Esta infraestructura permite operar a una escala comercial significativa, optimizando los procesos productivos y reduciendo la dependencia y el costo de la mano de obra.

El proceso de clasificación y empacado observado en el predio de uno de los productores visitados se desarrolla de la siguiente manera:

1. Lavado mecanizado: el volcado de bins o contenedores hacia la línea de lavado se realiza de forma automatizada.
2. Clasificación manual: una vez lavadas, las zanahorias son transportadas por cinta, donde el personal realiza la clasificación por calibre manualmente, esto se debe a que la forma de las raíces de zanahoria hace difícil su clasificación automatizada. Luego los mismos trabajadores se encargan del embolsado, la separación de lotes y la conformación de pallets destinados al mercado mayorista.
3. Los pallets son guardados en la cámara de frío para mejorar el comportamiento poscosecha a la espera de su destino final, que puede ser venta inmediata o almacenamiento de mediano término.

## Características de la mano de obra

En la zona de San Antonio y áreas cercanas, se identificó una alta participación de mano de obra inmigrante, en este caso abocados a las tareas de clasificación y empackado. Se destaca particularmente la presencia de trabajadores de origen cubano, quienes cumplen un rol central en esta etapa del proceso productivo y son positivamente valorados por los productores por su responsabilidad, dedicación y compromiso con el trabajo.



## Sistema de clasificación, calibres y dinámica comercial

Actualmente, los productores trabajan con un sistema de clasificación simplificado, basado en tres calibres principales:

- Zanahoria mediana: las que no alcanzan un calibre de más de 35 mm de diámetro y aquellas partidas que son finas y largas, se trata de zanahorias de menos de 120 g.
- Zanahoria buena: considerada la de mejor calidad comercial, es la que alcanza los precios más altos en el mercado. Se estima un peso individual promedio cercano a los 200 gramos (raíces de entre 120 a 280 g).
- Zanahoria extra grande: (denominada localmente “boluda”): este calibre recibe un castigo de precio en el mercado mayorista y se trata de raíces de más de 280 g.

Los productores entrevistados señalaron que este esquema de clasificación simple es característico de contextos de alta oferta y precios bajos, como el actual. En escenarios de precios más altos, suelen incorporarse subclasificaciones adicionales (“más apartes”) como estrategia para maximizar el ingreso, diferenciando con mayor precisión los atributos de calidad.





## 6. Observación relevante sobre el empaque

Se identificó una diferencia entre el peso comúnmente dado por hecho en el mercado mayorista y el peso real del producto comercializado. Si bien la bolsa de zanahoria se presenta en el mercado de manera tácita como de 20 kg, en los packings de la zona se embolsa con un peso neto de 18 kg. Este aspecto resulta relevante para comprender las condiciones reales de comercialización y el cálculo efectivo de precios por kilo.





## 7. Conclusiones y perspectivas

1. Fuerte proceso de tecnificación: el sector muestra una clara modernización, con inversiones en maquinaria que mejoran la eficiencia operativa y permiten ampliar la escala productiva, mejorar productividad, reducir la estacionalidad de la oferta e incrementar calidad. Esto trae la contracara del aumento en los volúmenes ofertados y en la concentración de la producción en un menor número de productores para abastecer el pequeño mercado interno uruguayo.
2. Cambio en la estacionalidad: el solapamiento de las zafas del norte y el sur podría sostener una oferta elevada en el corto plazo, condicionando la recuperación de los precios.
3. Clasificación como herramienta económica: el sistema de clasificación se adapta a las condiciones del mercado y funciona como un mecanismo de ajuste del ingreso del productor.
4. Riesgo climático latente: la calidad del producto almacenado dependerá en gran medida de las condiciones climáticas del verano, lo que requiere un seguimiento continuo.
5. Aspecto comercial que monitorear: la diferencia entre el peso nominal y el peso real del empaque es un elemento clave para el análisis de la cadena de comercialización.

