



Precios e ingresos a la Unidad Agroalimentaria Metropolitana

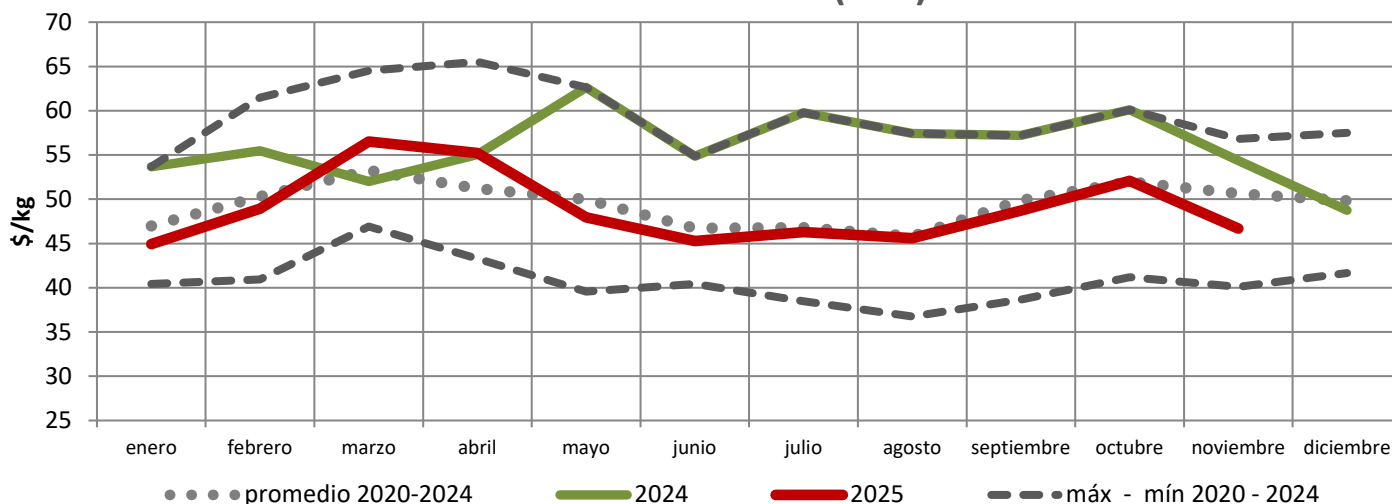
Noviembre de 2025

El Valor Kilo Canasta ⁽¹⁾ del mes de noviembre de 2025 descendió 10,3% con respecto a octubre del mismo año, al pasar de 52,1 a 46,7 pesos/kg.

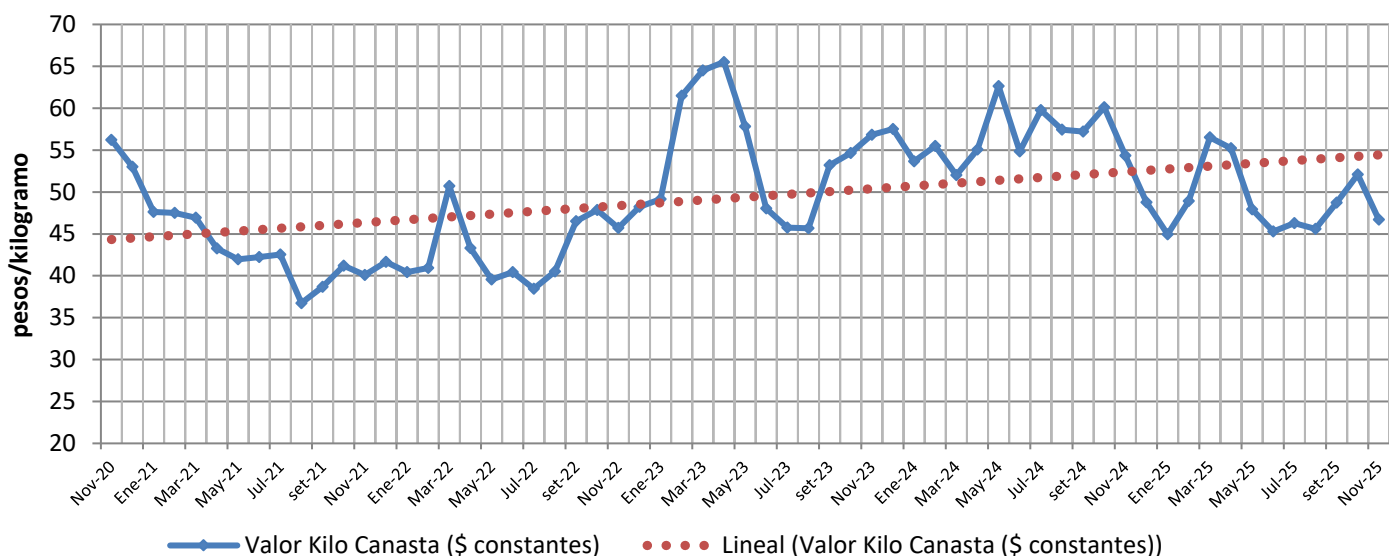
Comparado con el valor promedio de noviembre de los últimos cinco años se ubica 7,8% por debajo.

Comparado con noviembre de 2024, se ubica 14,1% por debajo.

Valor Kilo Canasta (VKC)



Evolución del Valor Kilo Canasta de últimos cinco años



(1) El VKC surge de sumar los precios promedio mensuales de los treinta principales productos ponderados de acuerdo con su incidencia en los ingresos a la UAM. Los valores de VKC históricos son actualizados al mes en estudio (llevados a valores constantes mediante el IPC). Estos treinta productos quedan fijos a los efectos del cálculo y son los principales que sumados acumulan entre el 94% y 98% de los ingresos.

Comparación del precio mayorista de frutas y hortalizas a la UAM con respecto al mes anterior y al promedio de los últimos cinco años en el Mercado Modelo/UAM, expresado en pesos/kilo.

	Promedio (*) Noviembre	Noviembre 2024	Octubre 2025	Noviembre 2025	Variación mes anterior	Variación año anterior	Variación promedio
Papa	45,0	54,5	35,0	36,9	5%	-32%	-18%
Tomate	45,3	46,6	98,3	33,4	-66%	-28%	-26%
Cebolla	36,2	48,3	56,7	21,2	-63%	-56%	-41%
Zanahoria	20,7	28,5	17,8	17,4	-2%	-39%	-16%
Boniato	63,3	59,2	23,6	36,9	57%	-38%	-42%
Morrón Rojo	93,6	107,4	131,4	129,1	-2%	20%	38%
Morrón Verde	50,4	50,2	99,6	45,9	-54%	-9%	-9%
Zapallito	28,0	17,7	26,7	25,0	-7%	41%	-11%
Zapallo Kabutiá	41,1	54,5	19,4	33,3	71%	-39%	-19%
Lechuga	37,3	44,8	30,6	33,9	11%	-24%	-9%
Acelga	16,1	16,7	15,9	15,7	-1%	-6%	-2%
Calabacín	49,3	59,1	22,8	53,5	135%	-9%	9%
Choclo	68,3	79,6	104,7	86,2	-18%	8%	26%
Remolacha	23,0	34,3	29,0	27,3	-6%	-20%	19%
Espinaca	53,7	58,3	32,5	56,2	73%	-4%	5%
Berenjena	44,7	44,2	44,0	36,3	-18%	-18%	-19%
Pepino	38,3	21,4	40,8	20,1	-51%	-6%	-48%
Repollo	25,3	29,7	30,1	27,0	-10%	-9%	7%
Banana	63,7	61,5	59,9	60,4	1%	-2%	-5%
Manzana	74,4	88,1	85,7	85,8	0%	-3%	15%
Naranja	29,4	29,4	30,6	26,7	-13%	-9%	-9%
Mandarina	58,1	43,1	52,7	51,3	-3%	19%	-12%
Sandía	55,2	63,9	42,8	41,1	-4%	-36%	-26%
Durazno	74,7	80,6	138,5	78,0	-44%	-3%	4%
Pera	114,7	113,5	157,8	185,2	17%	63%	61%
Limón	25,0	30,2	33,9	52,6	55%	74%	110%
Melón	81,7	92,9	102,6	72,1	-30%	-22%	-12%
Frutilla	119,8	142,5	121,9	105,4	-14%	-26%	-12%
Uva	251,2	335,4	316,0	314,9	0%	-6%	25%
Kiwi	228,2	249,0	254,9	322,7	27%	30%	41%

(*) Promedio del mes en curso para los últimos cinco años cerrados (2020-2024).

Criterio de color de la variación: > 10% Azul
- 10% a 10% Verde
< -10% Rojo



• OBSERVATORIO GRANJERO •



Ministerio
de Ganadería,
Agricultura y Pesca

Dirección General
de la Granja



UNIDAD
AGROALIMENTARIA
METROPOLITANA

Comparación del ingreso de frutas y hortalizas a la UAM con respecto al mes anterior y al promedio de los últimos cinco años en el Mercado Modelo/UAM, expresado en toneladas.

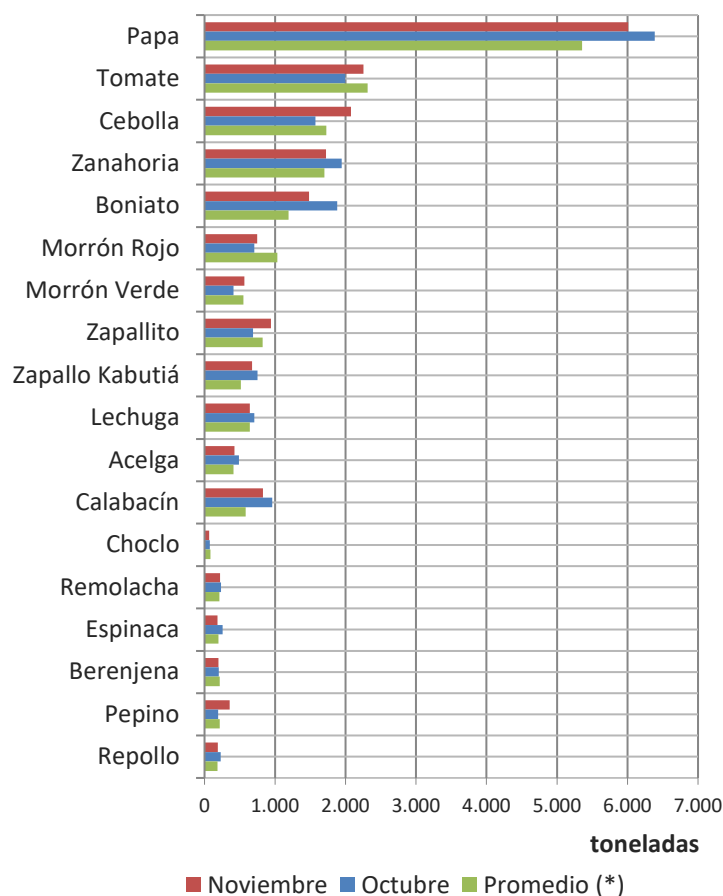
	Promedio (*) Noviembre	Noviembre 2024	Octubre 2025	Noviembre 2025	Variación mes anterior	Variación año anterior	Variación promedio
Papa	5.354	5.173	6.385	6.009	-6%	16%	12%
Tomate	2.316	2.476	1.994	2.256	13%	-9%	-3%
Cebolla	1.730	1.928	1.573	2.079	32%	8%	20%
Zanahoria	1.699	1.728	1.944	1.722	-11%	0%	1%
Boniato	1.193	1.696	1.884	1.482	-21%	-13%	24%
Morrón Rojo	1.032	789	707	748	6%	-5%	-28%
Morrón Verde	552	471	412	567	38%	20%	3%
Zapallito	823	973	689	944	37%	-3%	15%
Zapallo Kabutiá	516	410	752	674	-10%	65%	31%
Lechuga	642	750	708	641	-9%	-15%	0%
Acelga	412	432	490	425	-13%	-2%	3%
Calabacín	584	461	962	827	-14%	79%	42%
Choclo	83	84	76	66	-13%	-21%	-20%
Remolacha	210	216	234	222	-5%	3%	6%
Espinaca	198	215	257	185	-28%	-14%	-7%
Berenjena	214	180	202	198	-2%	10%	-7%
Pepino	216	319	193	359	86%	13%	66%
Repollo	185	207	229	188	-18%	-10%	1%
subtotal	17.959	18.508	19.691	19.594	0%	6%	9%
Banana	4.062	4.456	4.289	4.216	-2%	-5%	4%
Manzana	2.035	2.154	2.454	2.042	-17%	-5%	0%
Naranja	2.512	3.063	2.633	3.667	39%	20%	46%
Mandarina	1.690	2.345	1.982	859	-57%	-63%	-49%
Sandía	302	521	623	544	-13%	5%	80%
Durazno	753	884	76	951	1155%	8%	26%
Pera	216	242	178	157	-12%	-35%	-28%
Limón	842	1.178	1.091	1.134	4%	-4%	35%
Melón	364	497	206	286	39%	-43%	-22%
Frutilla	622	620	919	781	-15%	26%	26%
Uva	22	0	89	38	-57%	-	72%
Kiwi	100	67	68	71	3%	6%	-29%
subtotal	13.521	16.028	14.609	14.744	1%	-8%	9%
Total UAM	33.387	36.959	36.308	36.309	0%	-2%	9%

(*) Promedio del mes en curso para los últimos cinco años cerrados (2020-2024).

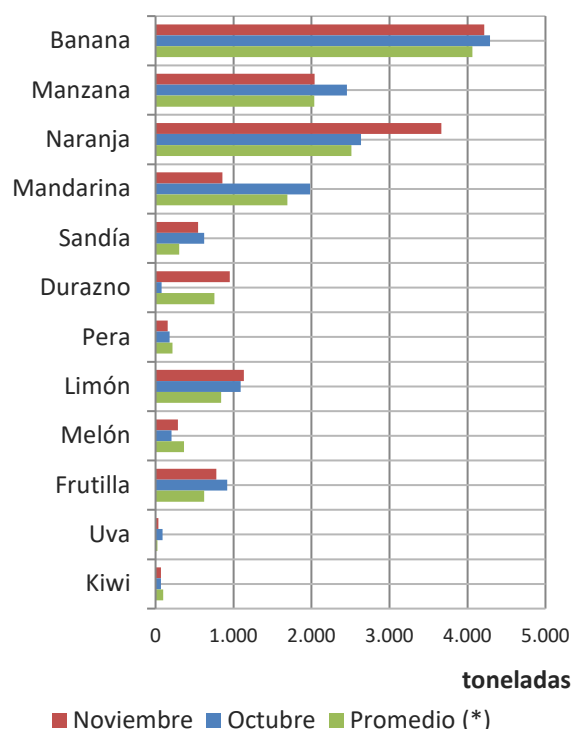
Criterio de color de la variación: > 10% Azul
- 10% a 10% Verde
< -10% Rojo

Comparación del ingreso de frutas y hortalizas a la UAM con respecto al mes anterior y al promedio de los últimos cinco años (*) en el Mercado Modelo/UAM, expresado en toneladas.

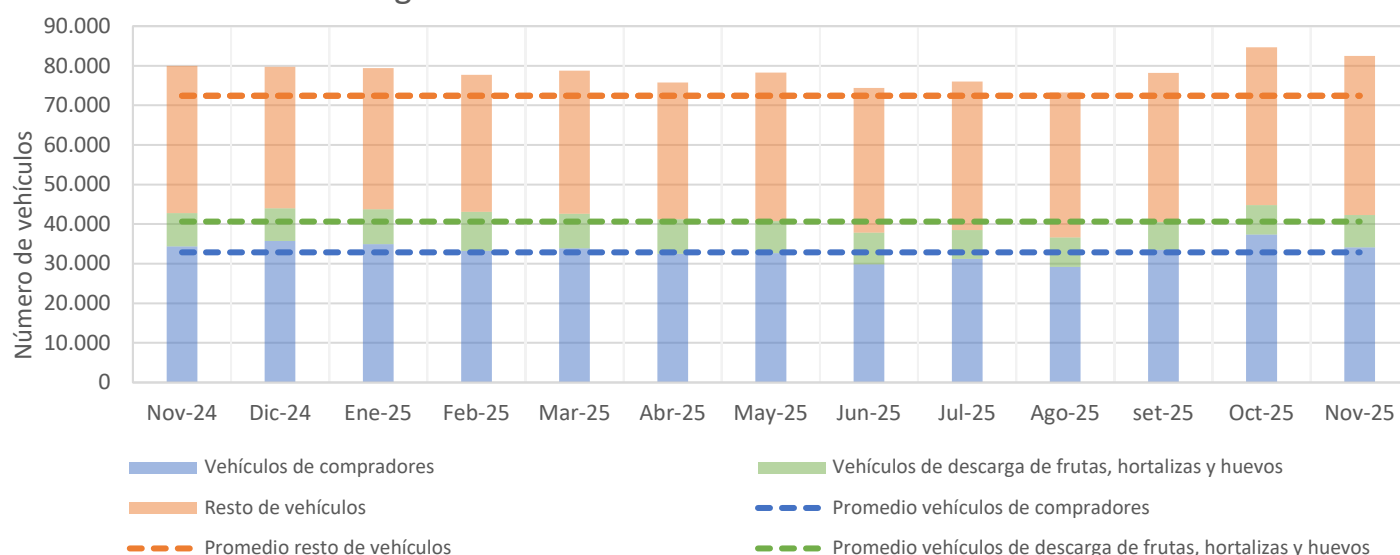
Oferta mayorista de hortalizas



Oferta mayorista de frutas



Registro de afluencia mensual de vehículos a la UAM



Ingresaron en noviembre al país las siguientes frutas y hortalizas frescas: calabacín: 293 toneladas; limón y/o lima: 206 toneladas; pera: 138 toneladas; pomelo: 106 toneladas; uva: 55 toneladas; naranja: 42 toneladas; sandía: 25 toneladas; melón: 22 toneladas; mandarina: 11 toneladas