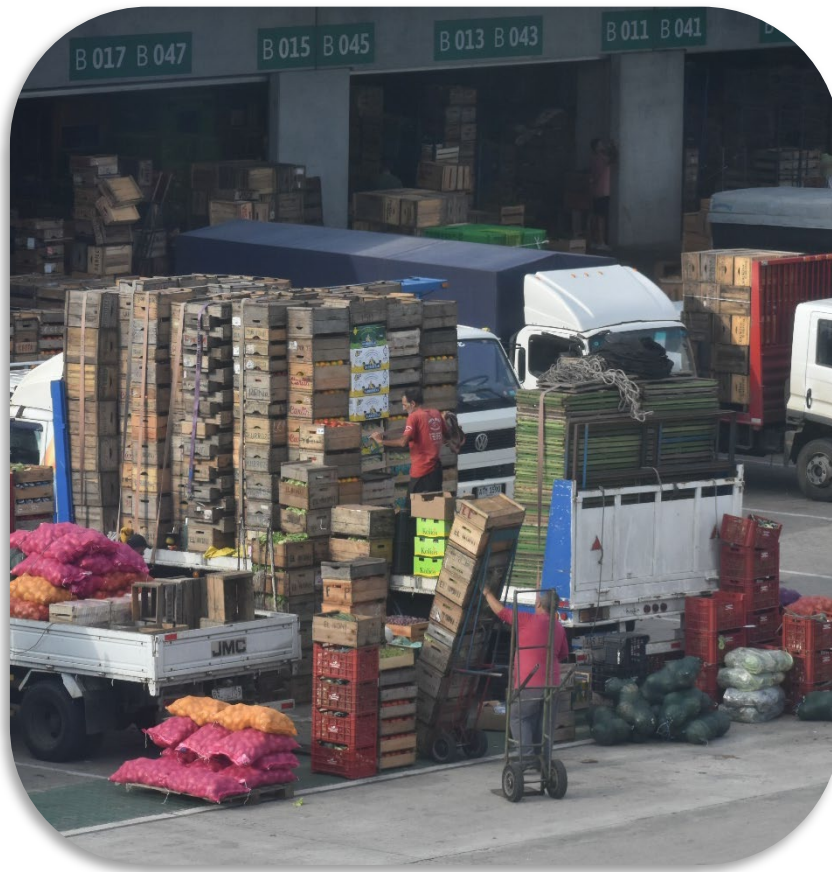




Situación y perspectiva de la comercialización mayorista de frutas y hortalizas

El presente informe aporta información comercial relevante recabada mediante la observación y el análisis del comportamiento de precios, calidades y cantidades ofertadas, enriquecida con la opinión de informantes calificados, referentes del sector comercial mayorista hortifrutícola.



Hortalizas de fruto

En este grupo de hortalizas se comienza a verificar un incremento en la oferta debido a que los cultivos de la zona sur alcanzan su máximo potencial de producción, en diferentes sistemas. En este mes se observó un incremento de las partidas de cultivos que son realizados a la intemperie o como se dice comúnmente “a campo”.

El **tomate** mostró a partir de mediados de mes un ingreso significativo de partidas de campo, con buena calidad y calibres homogéneos lo que presionó las cotizaciones a la baja luego de que, a principios de mes, los bajos ingresos habían generado una importante suba de precios (baja oferta especialmente procedente del sur, donde numerosos cultivos de campo recién comenzaban a cosecharse). Debido a esto y a las altas temperaturas, los calibres son menores y con problemas de calidad en cuanto a coloración ya que quedan con tonalidades naranja sin llegar al rojo intenso característico. Este fenómeno se produce cuándo las temperaturas se alejan de las óptimas requeridas para la formación del licopeno, sustancia que explica el color rojo característico del tomate.



En **morrones** a partir de mediados de febrero se verificó un aumento en el ingreso de partidas de Rojo producidos a campo, incrementando la oferta y presionando sus precios a la baja, al igual que en tomates. Sin embargo, en verdes la oferta se mantuvo constantemente por encima de la de Rojo, aunque con dispersión de precios dependiendo el tipo de producción. Los máximos valores los alcanzaron los producidos en invernáculo, mientras que los producidos a campo logran precios menores. Se espera que esta tendencia bajista de precios continúe, si no ocurren factores ambientales adversos que afecten la producción.

En el caso de **zapallito** y **zucchini** la oferta tuvo altibajos debido a las variaciones climáticas de principios del mes. La ola de calor de los primeros días del mes afectó el crecimiento y cuajado de los nuevos frutos en los cultivos y luego sucedió un descenso de temperatura que enlenteció el crecimiento de nuevos frutos. Estos eventos afectaron a su vez la calidad de las partidas e hicieron que, sobre la segunda parte del mes, se verificaran presiones de precios a la suba.

Hortalizas secas

En **cebolla**, la oferta se presenta relativamente estable, aunque en algunas partidas comienzan a observarse problemas poscosecha asociados a podredumbres. Por el momento no hay cambios significativos de precios, aunque esta situación podría agravarse de aumentar la presencia de estos problemas cualitativos. Informantes calificados mencionan la salida de partidas de forma irregular hacia Brasil debido a que la relación de precios es favorable, tornando tentador ese riesgo.

En **zapallos** y **boniatos** la oferta se incrementa y las partidas muestran muy buena calidad comercial. Además, debido a la época y las temperaturas la demanda se enlentece y por lo tanto se observa un sobre stock en los puestos mayoristas lo que presiona sus precios a la baja. Se espera que este escenario comience a cambiar paulatinamente tras el inicio de clases, cuando comienza a aumentar la demanda y sus precios se estabilizan.



En **zanahoria** y **papa** como históricamente sucede las altas temperaturas y el estrés hídrico afectan la calidad y la cantidad de las partidas presionando sus precios al alza. Especialmente en zanahoria se observa un descenso de la oferta de calidad superior, incrementando a más del doble las referencias de precios a nivel mayorista. Igualmente, hacia finales de mes se observó un incremento en la oferta con partidas procedentes de

cultivos de reciente cosecha, lo que provocó una estabilización de sus precios. Luego, con la ocurrencia de importantes precipitaciones, comenzaron a subir nuevamente sus valores de referencia.

Frutas de hoja caduca

La oferta de **frutas de carozo** se observó con merma en este mes, provocando presiones al alza en sus precios. Especialmente en las variedades tardías de duraznos, ciruelas y pelones, se verificó un retraso en la cosecha, que llegó a ser de varias semanas, lo que afectó seriamente a la oferta.

En **pera** y **uva** la oferta en este mes se verificó con un importante volumen dentro de los ingresos, provocando presiones de precios a la baja. Debido al estrés hídrico que sufrieron los cultivos en estas últimas semanas mejoró notoriamente la calidad organoléptica con el incremento de la concentración de azúcares. Si bien el “lado positivo” del déficit hídrico es la mejora en la calidad organoléptica de la fruta, la contracara es que predominan calibres chicos y medianos dentro de la oferta.

Desde principio de mes se ven en plaza partidas de manzana de la variedad Red Delicious, aún con severos signos de inmadurez. Continúa incrementándose la oferta de los clones de Gala, con una importante dispersión de precios dependiendo del porcentaje de sobre color y calibre que alcancen. En la segunda parte del mes aparecieron en plaza las primeras partidas de Granny Smith, producto de la baja oferta que estimula la cosecha muy temprana de esta variedad. Hacia fin de mes comenzaron a aparecer manzanas del grupo Red Delicious, mostrando signos de inmadurez como el resto de las variedades excepto las del grupo Gala.



Hortalizas de hoja

En este mes las altas temperaturas y la elevada intensidad lumínica perjudicaron el desarrollo y crecimiento de los cultivos de hojas en general. Se observan defectos tales como hojas “endurecidas” o “acartonadas”, con síntomas de desbalances nutricionales y coloraciones amarillentas. Parte de la oferta también presenta signos de daños de insectos.

En **puerro** y **cebolla de verdeo** las hojas se observan con coloraciones bronceadas debido a la proliferación de trips en los cultivos favorecidos por el estrés hídrico y las altas temperaturas. En las partidas que logran un color verde intenso y calibres grandes, sus precios presionan al alza. Mientras que en las que presentan defectos de calidad asociado a daño de insectos y calibres chicos los precios se mantienen estables. En la medida que las temperaturas desciendan y no haya factores ambientales extremos, esta situación se podría revertir presionando los precios a la baja.



En **lechugas** y **acelga** estos efectos comenzaron a intensificarse sobre mediados de mes. En general se observaron partidas de calibres chicos. En lechugas con pocas hojas por plantas, bordes amarillentos y en ocasiones quemados (necrosados) productos del desbalance nutricional provocado por el estrés hídrico y las altas temperaturas.

En **choclo** la oferta hacia finales de mes comenzó a descender lo que presionó sus precios al alza. El exceso de oferta verificado hacia finales de enero provocó el retraso de las cosechas por parte de los productores en espera de que la plaza se limpiara. Esto repercutió en la calidad de las partidas hacia principios de mes cuando se observaron choclos de aspectos sobre maduro y granos deshidratados.



Frutas de huerta

La zafra de **sandía** del norte comienza a llegar al final y aparecieron partidas de la zona sur en la segunda quincena del mes. En este caso los calibres son más grandes, pero presentan menor coloración de pulpa. En la Plaza de las Sandías aún quedan algunos pocos productores con oferta, pero de calibre mediano y comienzan a presentar signos de sobremadurez como textura arenosa. Esto estabilizó sus precios hacia finales de mes.



En **melones** la oferta se incrementó con sobrantes hacia principios del mes. El efecto de las altas temperaturas provocó la aceleración en la maduración de los frutos. En algunos casos los frutos no llegaron a cosecharse por la rápida maduración y las altas temperaturas que los desmercaban rápidamente. Se observó una tendencia de precios bajistas hasta mitad de febrero, pero luego esto se revirtió porque las plantas se quedaron sin frutos y al descender las temperaturas se desaceleró el desarrollo y crecimiento de nuevos frutos y en este caso sus precios volvieron a tender al alza.



Frutas Cítricas:

En **mandarinas** comenzó la zafra a principios de febrero con el ingreso de las primeras partidas de la variedad Okitsu dentro de las Satsumas. Al ser las primeras de la zafra se observaron frutas con severos signos de inmadurez. La oferta es tan baja que los precios alcanzaron los valores máximos históricos registrados para la época.

En **limones** y **naranja** la oferta sigue siendo baja con ingresos de partidas importadas para complementar la demanda de partidas de calidad superior, ya que las nacionales presentan en su mayoría problemas de calidad debido a los defectos de sobremadurez, como calibres muy grandes y bajo porcentaje de jugo. Lo mismo sucede en **pomelos** en los que desde finales de año la oferta es únicamente de partidas importadas. Se espera que a medida que termine la estación estival comience la oferta de partidas nacionales e inicie lentamente la tendencia de precios bajistas que habitualmente se observa a comienzos del otoño.

