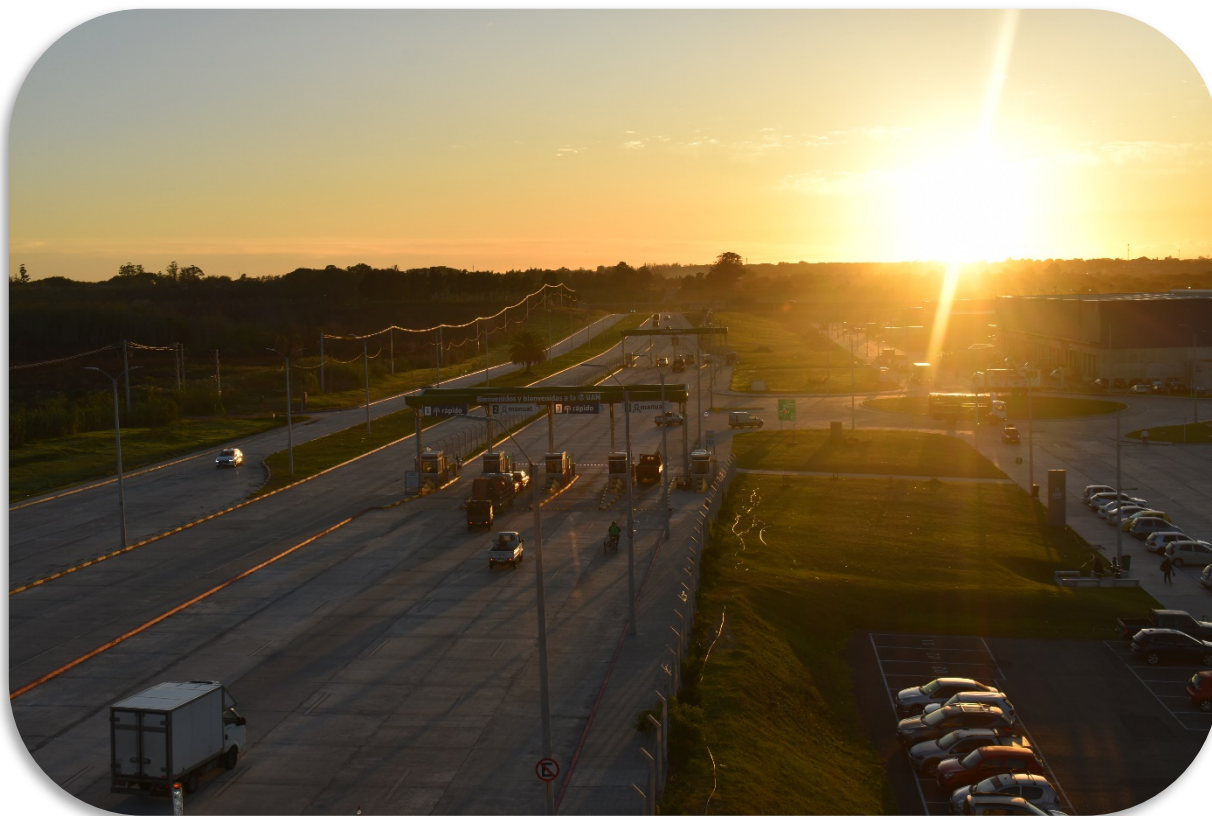




Situación y perspectiva de la comercialización mayorista de frutas y hortalizas

El presente informe aporta información comercial relevante recabada mediante la observación y el análisis del comportamiento de precios, calidades y cantidades ofertadas, enriquecida con la opinión de informantes calificados, referentes del sector comercial mayorista hortifrutícola.



Hortalizas de fruto

La zafra del Norte se comienza a instalar en el mercado mayorista con importante impacto en la oferta de varios de los productos de este grupo de hortalizas.

Se incrementa notablemente la oferta de **berenjena**, **ajíes catalanes** y **chauchas** del litoral Norte, lo que presiona sus precios a la baja. En todos estos casos con presencia de buena calidad dentro de la oferta.



Se observan algunas presiones a la baja en las cotizaciones de **morrón rojo** relacionadas con la presencia dentro de la oferta de algunas partidas de frutos “estufados”¹ procedentes de Bella Unión y de partidas de “cáscara fina”. En **morrón Verde**, la oferta es más abundante, aún con presencia de partidas procedentes de cultivo a campo del sur del país, lo que hace que se mantenga el nivel sobrante de días pasados con precios en general relativamente bajos. Probablemente al descender las temperaturas en la noche y registrarse heladas agrometeorológicas en los próximos días y semanas, la oferta de este tipo de morrón descienda, con el posible aumento en sus precios y la mejora en la calidad global que pasará a proceder toda de cultivos protegidos.

En **tomate** continúa complementándose la oferta con partidas importadas procedentes de Brasil y Chile. Algunas de las llegadas desde Brasil presentan serios problemas de calidad: se ponen a la venta ya con síntomas de sobremadurez y a su vez pierden firmeza rápidamente. Sin embargo, las partidas chilenas, presentan mejor calidad comercial: llegan con coloraciones rosadas, pero terminan de madurar correctamente en los puestos y alcanzan coloraciones intensas sin perder firmeza, por lo que logran mayores precios de venta. La oferta de partidas nacionales procede principalmente del litoral Norte y no logra alcanzar una coloración uniforme, con muchos de los frutos con hombros verdes, lo que presiona sus precios al alza para las relativamente escasas partidas con calidad superior.



Hortalizas secas

La oferta de **zanahoria** empieza a incrementarse, con presión bajista de precios. Las partidas de reciente cosecha se hacen presentes de manera paulatina y se verificaron descensos de sus precios desde mitad de mes. Además, la oferta de este rubro se incrementó aún más en los últimos días debido a la llegada de partidas salteñas, con menor calidad con respecto a las de la zona Sur, ya que buena parte está descalibrada o con presencia de piezas con defectos como puntas cortadas.

En **papa** los precios altos se mantienen debido a que la oferta sigue siendo menor a lo habitual y con serios problemas de calidad. La papa de reciente cosecha es baja aún y presenta serios problemas de madurez, como papas pelonas (pieles poco sazoadas que se dañan fácilmente) y signos de pardeamiento de la cáscara que en ocasiones evoluciona a pudriciones. Continúa el ingreso a la oferta de partidas importadas, en su amplia mayoría de piel blanca procedente de Brasil, a las que se sumaron partidas de piel rosada de procedencia chilena.



¹ Forma en que se denomina de manera coloquial el proceso de maduración forzada, que en el caso de morrón consiste en colocar frutos en estado de madurez pintón en condiciones de temperatura y expuestos a etileno para provocar el viraje a rojo. Los morrones luego de atravesar dicho proceso generalmente tienen una vida poscosecha más corta que los cosechados rojos. Esta práctica es habitual cuando las temperaturas y luminosidad son reducidas lo que enlentece los procesos naturales de maduración y viraje de color al rojo lo que además generalmente determina que los precios del rojo muestren valores atractivos para el productor. Normalmente el viraje de color logrado mediante “estufado” es hacia tonalidades naranjas, lo que sumado al peor desempeño poscosecha determina que los precios de este tipo de producto sean sensiblemente inferiores a las que muestran las partidas con calidad superior.



Se empieza a verificar problemas de pudrición en **cebolla**. Se observa principalmente en bulbos de la variedad Pantanoso y comienza con el humedecimiento de cuello y pérdida de firmeza, dichos bulbos al ser cortados pueden mostrar una o varias de sus catáfilas reservantes en estado de putrefacción. En algunos casos ya se observa en el centro la presencia del brote, que aún no emergió. Debido a la distorsión que genera la oferta de partidas con estos problemas de calidad, se mantiene el nivel de precios a pesar de que la oferta se va reduciendo levemente, especialmente en el caso de partidas con calidad superior. En las rojas, se observan partidas con presencia de bulbos brotados, que tienen un menor tiempo de conservación. En este caso la oferta se reduce significativamente y los precios presionan al alza.

La oferta de **zapallos** se incrementó en las últimas semanas con la presencia de partidas de reciente cosecha de la zona Sur. Informantes calificados relacionados con el sector productivo mencionan que algunos cultivos generaron una segunda floración a finales del verano y lograron mantener el fruto a pesar de las pocas precipitaciones. Eso hace que algunos productores continúen cosechando, además por no haber ocurrido temperaturas frías o heladas que comprometieran las plantas. De todos modos, una de las principales limitantes para que la venta de zapallo sea más ágil es la reducida demanda de los departamentos de frontera, al igual que en el caso de cebolla y papa.

Frutas de hoja caduca

Informantes calificados del sector minorista mencionan problemas de calidad en una proporción del volumen comercializado a nivel mayorista de **manzanas**. Esto se evidencia cuando al cortarlas aparecen podredumbres en el centro de las frutas. Esta situación genera una importante dispersión de precios entre las diferentes categorías de calidad, aunque se mantienen los valores altos en las categorías superiores. Es factible que en las próximas semanas comiencen a abrirse de manera anticipada en relación con años anteriores las cámaras del tipo “atmósfera controlada”, con partidas que probablemente tengan menor proporción de problemas de calidad de este tipo.



En **pera** la oferta total continúa siendo estable, si bien la mayor proporción de la oferta está compuesta por calibre chico, seguido por el mediano y lo más escaso el calibre grande. Estas últimas comienzan a incrementar su valor al ser las más escasas. Informantes calificados mencionan que todavía no van a comenzar a ofrecer la variedad Packham's, pero dada esta coyuntura, en menos de un mes podrían comenzar a ofrecerse en pequeños volúmenes, a diferencia de un año normal en el que las Packham's son comercializadas una vez finalizada las existencias de la variedad William's.

Dentro de las frutas de carozo solamente se registra la oferta de **ciruelas** nacionales, que muestran baja calidad comercial por tener que superar el potencial de conservación en cámaras de frío o estar expuestas a condiciones poco adecuadas. La mayoría presenta quemado de la pulpa por frío y coloraciones amarillentas.

La oferta de **caqui** se mantiene alta y los precios se muestran con tendencia bajista. Se registraron los primeros volúmenes dentro del ingreso mayorista de **kiwis** nacionales procedentes de la zona Sur del país, con predominio de calibre mediano y chico en mayor.



Hortalizas de hojas

Se verificó un incremento importante en la oferta en la mayoría de las hortalizas de este grupo. El principal aumento se observó en **espinaca**, **lechuga** y **acelga**. Se registran sobrantes significativos al finalizar las jornadas comerciales, lo que provocó marcados descensos en sus valores de venta en las últimas semanas. También se incrementa la oferta de **perejil**, **remolacha** y **apio**, aunque en estos rubros no se verificaron sobrantes de mercadería. En **brócoli**, **coliflor** y **repollo** la oferta también se viene incrementando con el descenso de las temperaturas. Dentro de estos últimos, brócoli es el que viene mostrando descensos significativos en sus valores.



La oferta de calidad superior de **choclo** empezó a escasear, ya que la mayor parte de las partidas tiene problemas de llenado de grano y mazorcas pequeñas. Los valores del **choclo** nacional se mostraban firmes y bastante estables, pero tras el ingreso de partidas importadas procedentes de Argentina los precios sufrieron modificaciones a la baja. En este sentido, conviven hoy en día en la oferta partidas de ambas procedencias.

Cítricos

Se incrementa la oferta de **mandarina** Criolla con presiones bajistas en sus precios. La variedad Satsuma comienza a presentar problemas de calidad asociados a sobremadurez como bufados y pudriciones ocasionadas por la alta humedad. Esto las torna menos atractiva por lo que gran parte de los compradores se vuelcan hacia las de tipo Criolla.



Naranja y **limones** presentan abundancia en la oferta y también en este caso se verificaron presiones de precios bajista. La oferta de naranja es principalmente de ombligo, aunque existen partidas importadas de la variedad Valencia.

Hay mayor oferta de pomelos de producción nacional, con incremento en la oferta de Rojos con relación a Blancos, si bien se verifican presiones de precios bajistas para ambos tipos.

