



# Precios e ingresos a la Unidad Agroalimentaria Metropolitana

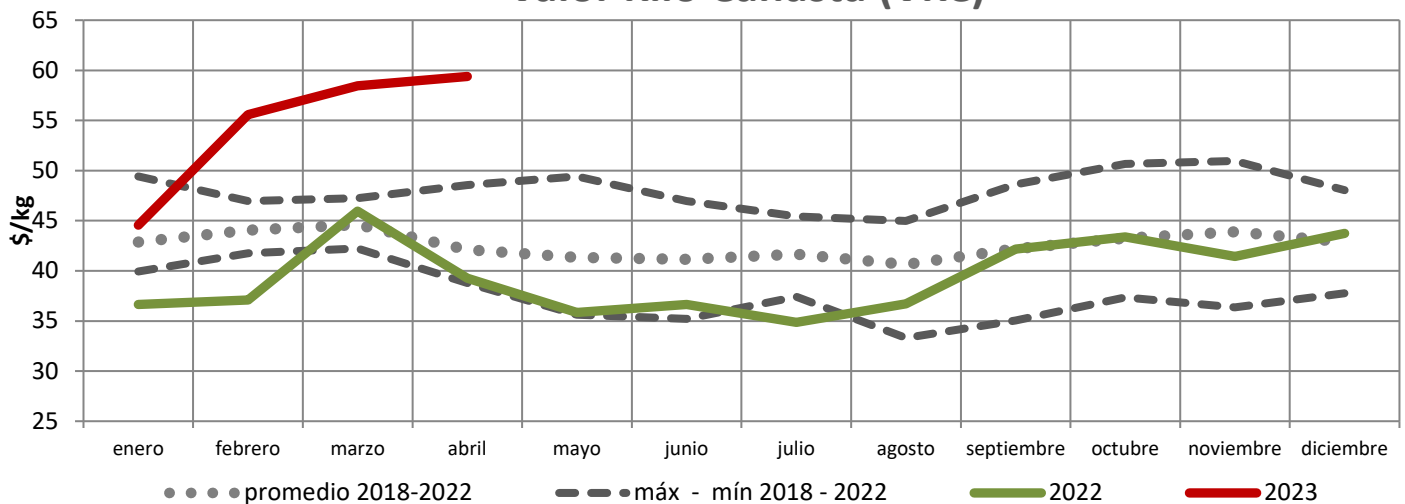
## Abril de 2023

El Valor Kilogramo Canasta <sup>(1)</sup> del mes de Abril aumento 1,6% con respecto a Marzo, al pasar de 58,5 a 59,4 pesos/kg.

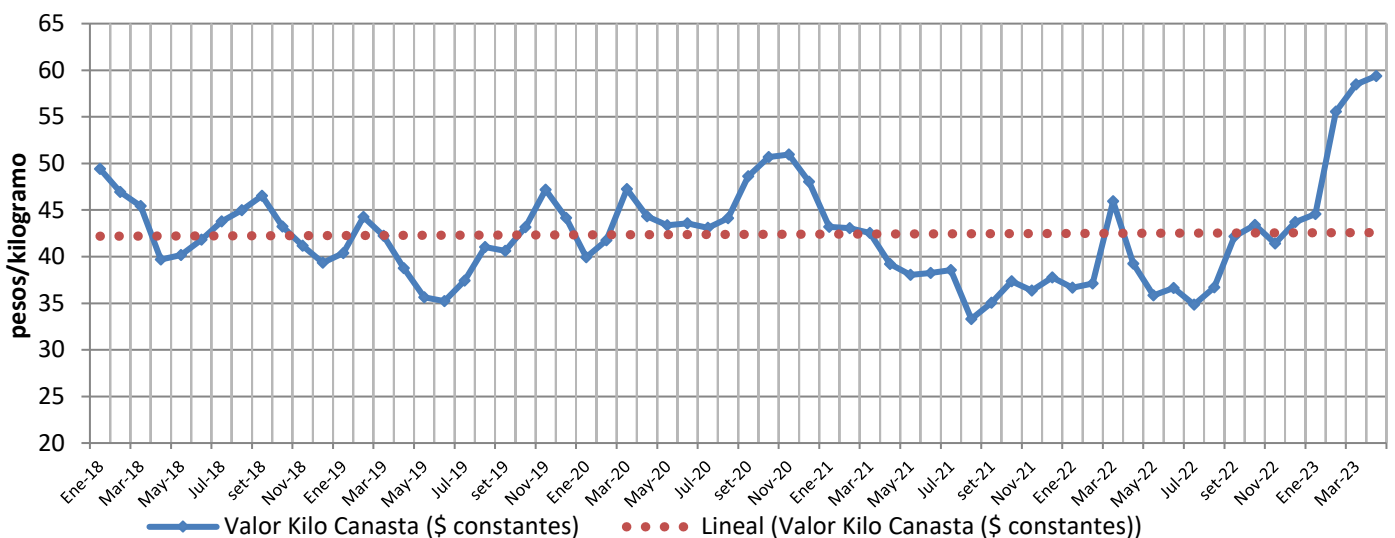
Comparado con el valor promedio de Abril de los últimos cinco años se ubica 41,0% por encima.

Comparado con Abril de 2022, se ubica 51.3,0 % por encima.

### Valor Kilo Canasta (VKC)



### Evolución del Valor Kilo Canasta desde Enero 2018 a Abril de 2023



<sup>(1)</sup> El VKC surge de sumar los precios promedio mensuales de los treinta principales productos ponderados de acuerdo con su incidencia en los ingresos a la UAM. Los valores de VKC históricos son actualizados al mes en estudio (llevados a valores constantes mediante el IPC). Estos treinta productos quedan fijos a los efectos del cálculo y son los principales que sumados acumulan entre el 94% y 98% de los ingresos.



Comparación del precio mayorista de frutas y hortalizas a la UAM con respecto al mes anterior y al promedio de los últimos cinco años en el Mercado Modelo/UAM, expresado en pesos/kilo.

	Promedio (*) Abril	Abril 2022	Marzo 2023	Abril 2023	Variación mes anterior	Variación año anterior	Variación promedio
Papa	34,9	28,4	44,9	<b>50,2</b>	<b>12%</b>	<b>77%</b>	<b>44%</b>
Tomate	54,1	62,8	75,6	<b>107,2</b>	<b>42%</b>	<b>71%</b>	<b>98%</b>
Cebolla	29,1	43,0	52,9	<b>47,7</b>	<b>-10%</b>	<b>11%</b>	<b>64%</b>
Zanahoria	34,0	34,5	70,5	<b>79,3</b>	<b>12%</b>	<b>130%</b>	<b>133%</b>
Boniato	26,9	27,8	53,2	<b>50,3</b>	<b>-6%</b>	<b>81%</b>	<b>87%</b>
Morrón Rojo	65,8	82,8	59,4	<b>109,6</b>	<b>84%</b>	<b>32%</b>	<b>66%</b>
Morrón Verde	45,5	48,4	37,9	<b>64,0</b>	<b>69%</b>	<b>32%</b>	<b>41%</b>
Zapallito	32,7	34,8	20,1	<b>20,5</b>	<b>2%</b>	<b>-41%</b>	<b>-37%</b>
Zapallo Kabutiá	20,1	25,8	37,9	<b>38,4</b>	<b>1%</b>	<b>49%</b>	<b>91%</b>
Lechuga	43,6	32,9	131,0	<b>74,7</b>	<b>-43%</b>	<b>127%</b>	<b>71%</b>
Acelga	20,6	24,0	26,9	<b>20,7</b>	<b>-23%</b>	<b>-14%</b>	<b>1%</b>
Calabacín	20,5	23,1	29,2	<b>35,8</b>	<b>23%</b>	<b>55%</b>	<b>75%</b>
Choclo	60,2	80,7	70,5	<b>58,0</b>	<b>-18%</b>	<b>-28%</b>	<b>-4%</b>
Remolacha	45,1	55,1	64,6	<b>41,3</b>	<b>-36%</b>	<b>-25%</b>	<b>-9%</b>
Espinaca	63,5	82,5	77,7	<b>77,8</b>	<b>0%</b>	<b>-6%</b>	<b>22%</b>
Berenjena	44,8	61,3	52,9	<b>66,5</b>	<b>26%</b>	<b>8%</b>	<b>48%</b>
Pepino	30,1	26,6	45,3	<b>48,1</b>	<b>6%</b>	<b>81%</b>	<b>60%</b>
Repollo	54,9	60,5	56,9	<b>48,6</b>	<b>-15%</b>	<b>-20%</b>	<b>-11%</b>
Banana	50,8	54,0	54,0	<b>52,5</b>	<b>-3%</b>	<b>-3%</b>	<b>3%</b>
Manzana	48,6	39,3	52,3	<b>68,8</b>	<b>32%</b>	<b>75%</b>	<b>42%</b>
Naranja	39,3	31,7	88,3	<b>70,6</b>	<b>-20%</b>	<b>123%</b>	<b>79%</b>
Mandarina	25,7	27,0	58,7	<b>40,4</b>	<b>-31%</b>	<b>49%</b>	<b>57%</b>
Sandía	15,1	15,1	27,7	<b>0,0</b>	<b>-</b>	<b>-</b>	<b>-</b>
Durazno	110,5	144,8	91,7	<b>87,1</b>	<b>-5%</b>	<b>-40%</b>	<b>-21%</b>
Pera	54,3	40,4	55,4	<b>65,0</b>	<b>17%</b>	<b>61%</b>	<b>20%</b>
Limón	51,9	31,5	83,9	<b>61,9</b>	<b>-26%</b>	<b>96%</b>	<b>19%</b>
Melón	52,2	55,8	63,6	<b>71,5</b>	<b>12%</b>	<b>28%</b>	<b>37%</b>
Frutilla	183,6	228,0	214,9	<b>241,9</b>	<b>13%</b>	<b>6%</b>	<b>32%</b>
Uva	86,2	85,5	60,0	<b>137,6</b>	<b>129%</b>	<b>61%</b>	<b>60%</b>
Kiwi	150,4	182,6	134,3	<b>137,6</b>	<b>2%</b>	<b>-25%</b>	<b>-8%</b>

(\*) Promedio del mes en curso para los últimos cinco años cerrados (2018-2022).

Criterio de color de la variación: > 10% Azul  
 - 10% a 10% Verde  
 < -10% Rojo



Comparación del ingreso de frutas y hortalizas a la UAM con respecto al mes anterior y al promedio de los últimos cinco años en el Mercado Modelo/UAM, expresado en toneladas.

	Promedio (*) Abril	Abril 2022	Marzo 2023	Abril 2023	Variación mes anterior	Variación año anterior	Variación promedio
Papa	6.223	6.622	4.514	<b>4.542</b>	<b>1%</b>	<b>-31%</b>	<b>-27%</b>
Tomate	1.821	1.740	1.719	<b>1.305</b>	<b>-24%</b>	<b>-25%</b>	<b>-28%</b>
Cebolla	1.558	1.484	1.230	<b>1.233</b>	<b>0%</b>	<b>-17%</b>	<b>-21%</b>
Zanahoria	1.582	2.041	1.391	<b>1.352</b>	<b>-3%</b>	<b>-34%</b>	<b>-15%</b>
Boniato	1.404	1.480	990	<b>1.243</b>	<b>26%</b>	<b>-16%</b>	<b>-11%</b>
Morrón Rojo	622	667	577	<b>511</b>	<b>-11%</b>	<b>-23%</b>	<b>-18%</b>
Morrón Verde	320	265	229	<b>323</b>	<b>41%</b>	<b>22%</b>	<b>1%</b>
Zapallito	585	469	591	<b>766</b>	<b>30%</b>	<b>63%</b>	<b>31%</b>
Zapallo Kabutiá	576	658	388	<b>470</b>	<b>21%</b>	<b>-29%</b>	<b>-18%</b>
Lechuga	521	537	472	<b>415</b>	<b>-12%</b>	<b>-23%</b>	<b>-20%</b>
Acelga	431	385	276	<b>324</b>	<b>17%</b>	<b>-16%</b>	<b>-25%</b>
Calabacín	537	697	449	<b>496</b>	<b>10%</b>	<b>-29%</b>	<b>-8%</b>
Choclo	216	266	135	<b>172</b>	<b>27%</b>	<b>-35%</b>	<b>-21%</b>
Remolacha	141	127	118	<b>112</b>	<b>-5%</b>	<b>-12%</b>	<b>-21%</b>
Espinaca	157	110	79	<b>131</b>	<b>67%</b>	<b>19%</b>	<b>-17%</b>
Berenjena	135	122	98	<b>303</b>	<b>209%</b>	<b>148%</b>	<b>124%</b>
Pepino	93	103	105	<b>317</b>	<b>202%</b>	<b>208%</b>	<b>242%</b>
Repollo	113	126	129	<b>131</b>	<b>2%</b>	<b>4%</b>	<b>16%</b>
total	17.035	17.900	13.488	<b>14.144</b>	<b>5%</b>	<b>-21%</b>	<b>-17%</b>
Banana	3.524	3.072	4.997	<b>3.001</b>	<b>-40%</b>	<b>-2%</b>	<b>-15%</b>
Manzana	1.890	2.378	1.698	<b>1.378</b>	<b>-19%</b>	<b>-42%</b>	<b>-27%</b>
Naranja	1.696	1.752	1.505	<b>1.326</b>	<b>-12%</b>	<b>-24%</b>	<b>-22%</b>
Mandarina	1.991	2.192	878	<b>1.794</b>	<b>104%</b>	<b>-18%</b>	<b>-10%</b>
Sandía	3	0	262	<b>19</b>	<b>-93%</b>	-	<b>471%</b>
Durazno	30	8	430	<b>29</b>	<b>-93%</b>	<b>267%</b>	<b>-1%</b>
Pera	932	1.425	987	<b>888</b>	<b>-10%</b>	<b>-38%</b>	<b>-5%</b>
Limón	538	676	748	<b>556</b>	<b>-26%</b>	<b>-18%</b>	<b>3%</b>
Melón	51	22	269	<b>60</b>	<b>-78%</b>	<b>179%</b>	<b>19%</b>
Frutilla	75	47	53	<b>38</b>	<b>-29%</b>	<b>-20%</b>	<b>-49%</b>
Uva	280	231	452	<b>121</b>	<b>-73%</b>	<b>-48%</b>	<b>-57%</b>
Kiwi	109	52	35	<b>193</b>	<b>449%</b>	<b>274%</b>	<b>77%</b>
total	11.118	11.855	12.315	<b>9.403</b>	<b>-24%</b>	<b>-21%</b>	<b>-15%</b>
Total	29.186	30.936	27.701	<b>24.911</b>	<b>-10%</b>	<b>-19%</b>	<b>-15%</b>

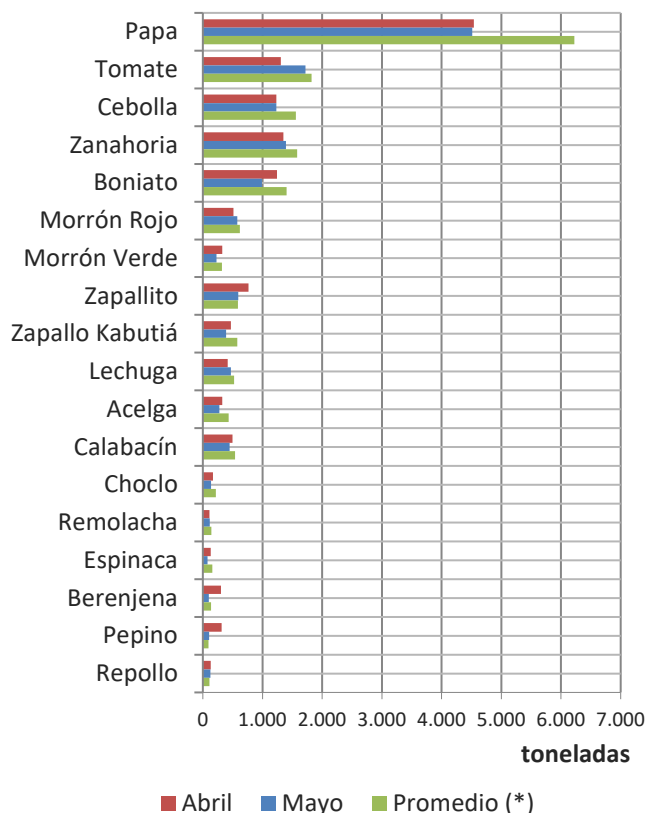
(\*) Promedio del mes en curso para los últimos cinco años cerrados (2018-2022).

Criterio de color de la variación:   
 > 10% Azul   
 - 10% a 10% Verde   
 < -10% Rojo

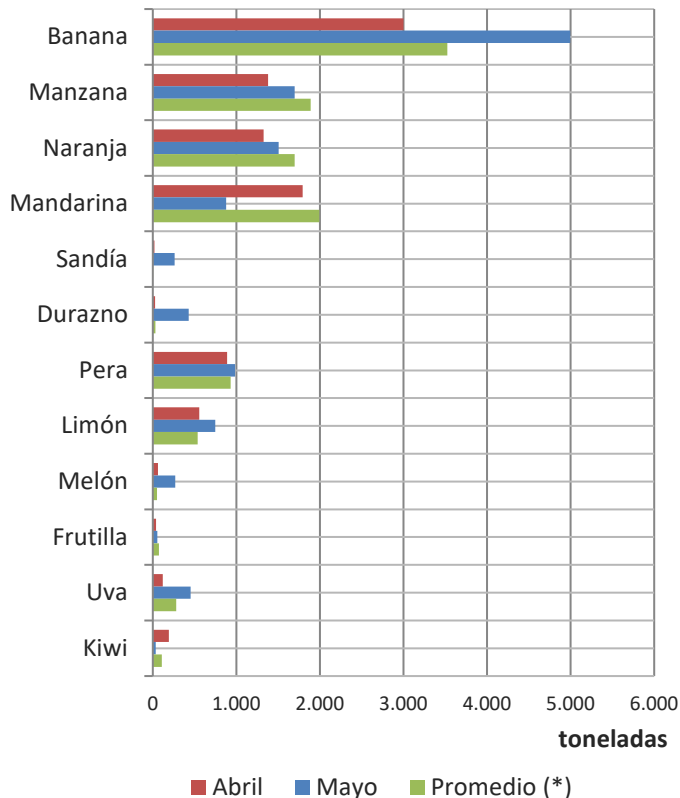


Comparación del ingreso de frutas y hortalizas a la UAM con respecto al mes anterior y al promedio de los últimos cinco años en el Mercado Modelo/UAM, expresado en toneladas.

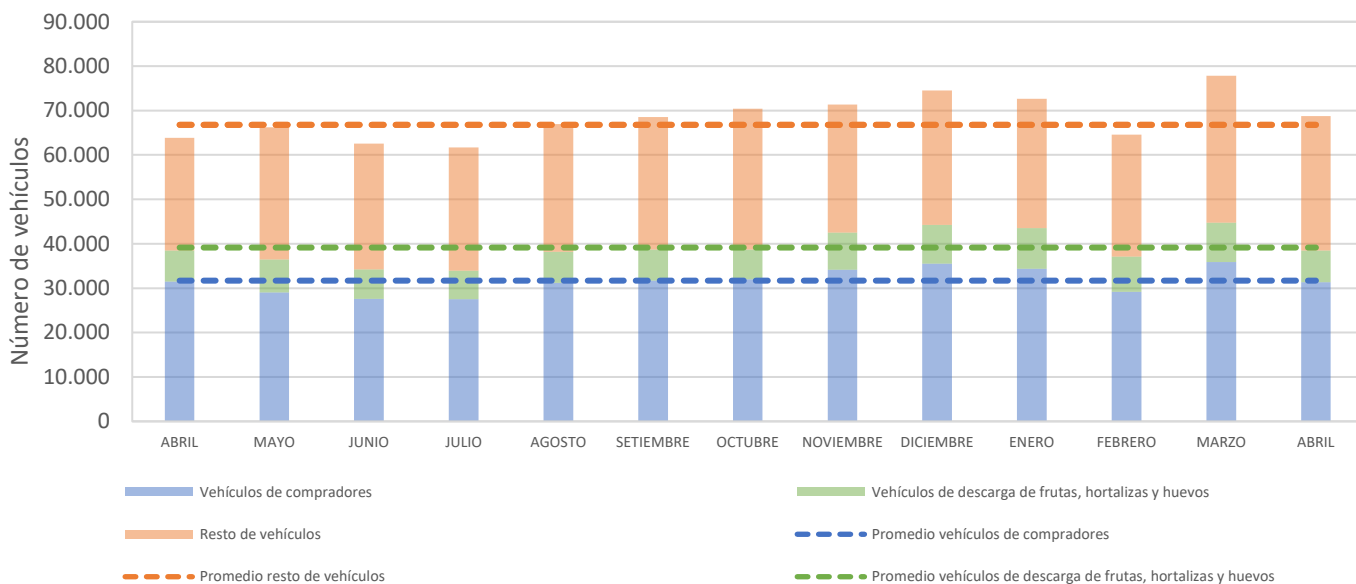
Oferta mayorista de hortalizas



Oferta mayorista de frutas



Registro de afluencia mensual de vehículos a la UAM



Ingresaron en abril al país: papa: 1.030 toneladas; 593 toneladas de zanahoria; 224 toneladas de naranja; 125 toneladas de limón y lima; 113 toneladas de tomate; 28 toneladas de uva; 16 toneladas de sandía; 14 toneladas de melón; 12 toneladas de arándanos.